

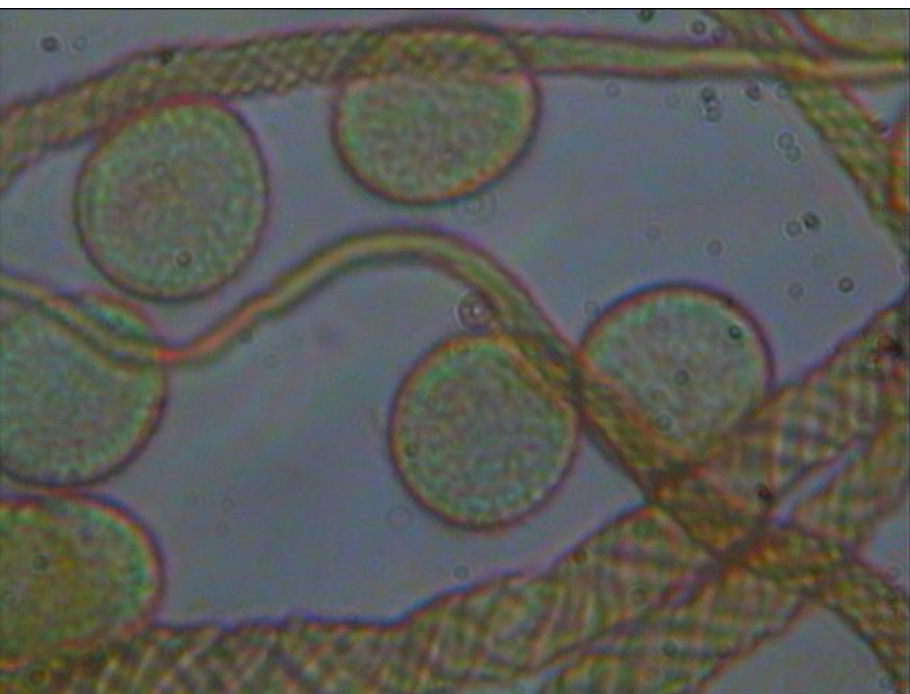
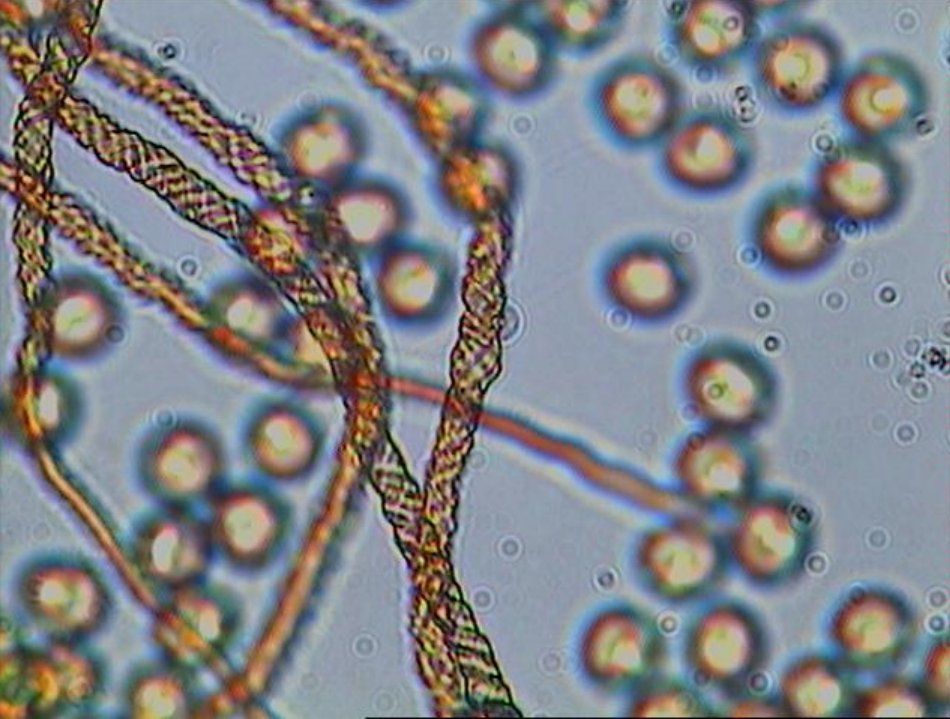
Trichia botrytis (J.F. Gmel.) Pers.

Forêt Communale Kruth (FR68), 14/10/2006. Leg. Bernard Woerly (Herb. BW201 (ML172)).



En suivant la clé de Neubert et al., élatères avec plus de 2 spirales voir 2. Elatères à extrémités pointues et longues de 30-100µm et plus voir 3. Sporocarpes toujours stipités voir 4. Sporocarpes bruns à brun-noir, avec marque d'un réseau brun, brun-jaune ou jaune sur le périidium voir 6. Sporocarpes toujours plus grands que 1 mm, jusqu'à 4 mm de haut, avec la marque du réseau du périidium plus sombre et des élatères se terminant toujours en longue pointe effilée, parfois avec des écailles cireuses apprimées sur le périidium = ***T. botrytis***.

T. botrytis var. *botrytis* a un périidium noir ou pourpre foncé sans écailles cireuses tandis que *T. botrytis* var. *cerifera* a un périidium couvert d'écailles cireuses gris-verdâtre ou jaunes. Si sporocarpes plus petits (1,5 mm max.) voir *T. munda* ; plus solitaire, stipe plus long que le diam. du sporocyste, pointe élatères 30-40 µm tandis que celles de *T. botrytis* vont jusqu'à 100 µm, spores 9-13 µm & *T. flavicoma* qui a de grandes spores 12-14 µm.



Spores 9-10 (11) μm