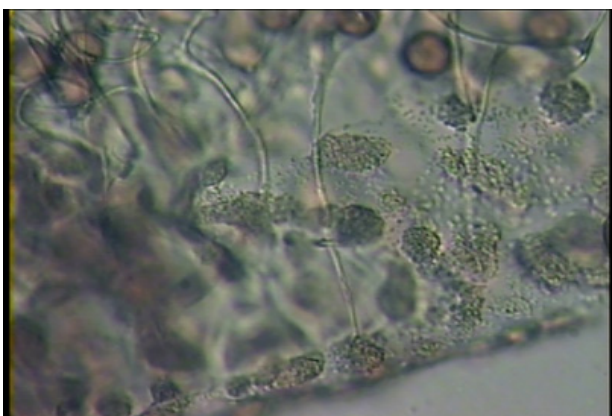
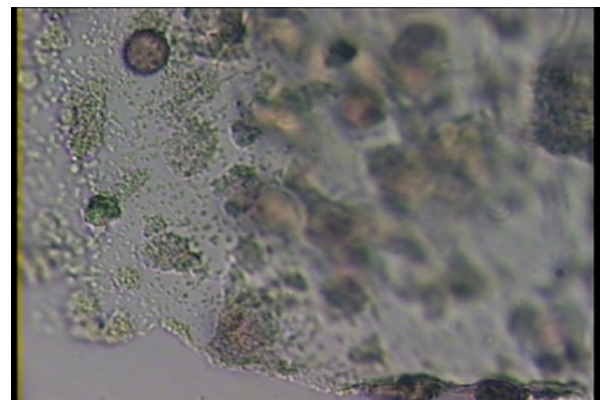
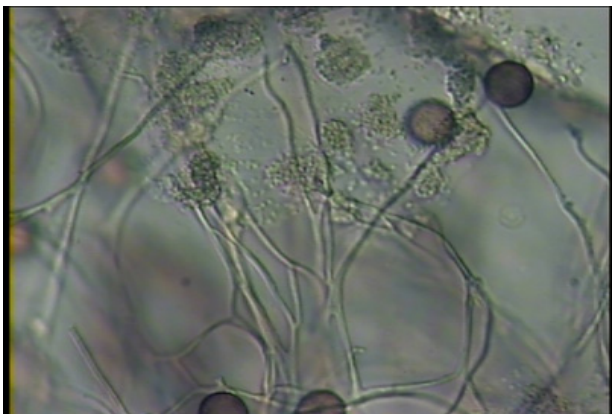
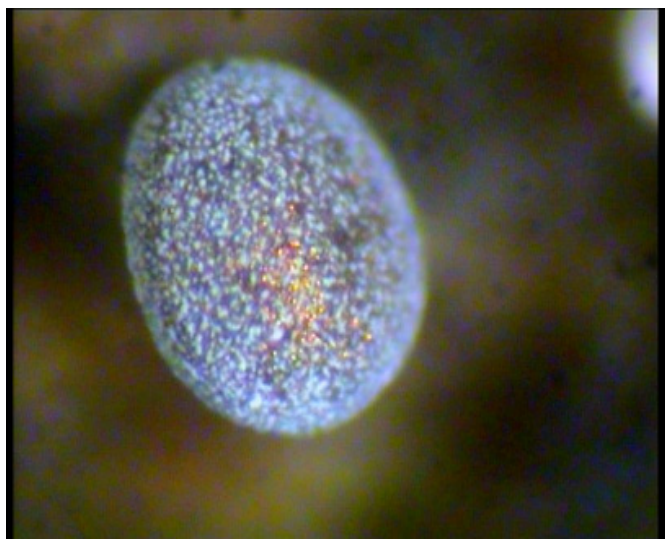


Physarum nutans Pers. = *Physarum album*

SMF - Session 2006 - Herbeumont en Ardenne belge (25 -30 septembre)

En suivant la clé de NANNENGA ; calcaire blanc ou bleu, ..., fructifications aplaties, généralement avec un stipe long, la tête inclinée, le capillitium ne formant pas une pseudocolumelle, à la déhiscence les plaques du périidium restent dans un premier temps connectées au capillitium = *Physarum nutans* (spores en masse brun foncé, diam. 8-10,5 μm , très légèrement verruqueuses avec souvent des groupes de verrues plus denses et plus foncées). Si sporanges hémisphériques ou presque sphériques, stipe pas plus long que le diamètre du sporange, droits, capillitium formant une pseudocolumelle calcaire, les plaques de périidium ne restant pas attachées au périidium durant la déhiscence = *Physarum robustum*. *P. nutans* ressemble à *P. viride* mais ce dernier a des noeuds calcaires de couleur jaune. *P. pusillum* a un stipe translucide brun-rouge, fructifications hémisphériques avec une base rougeâtre, le réseau du capillitium avec des mailles isodiamétriques et des spores plus larges. *P. javanicum* est une espèce plus tropicale avec des spores, lilas pâle, plus larges (10-12 μm) à paroi presque lisse et enfin *P. alvorianum* présente seulement au Brésil avec une pseudocolumelle au centre du sporange remplie de cristaux de calcaire et un capillitium rayonnant un peu dans toutes les directions.





Récolte de l'Hoftermuchen (Woluwé St. Lambert), le 13 octobre 2006, sur une grosse branche de pommier.



