

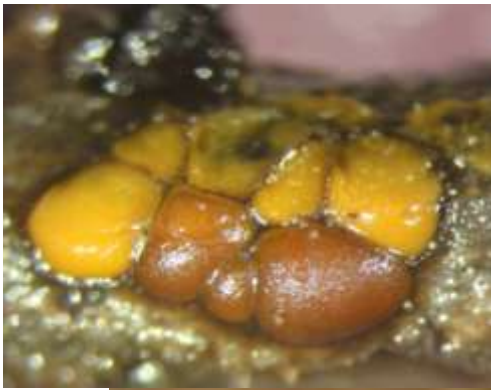
Perichaena quadrata T.Macbr.



Sur épis secondaires de *Lavandula* ainsi que sur le papier absorbant placé dans le fond des boîtes de Pétri. Sporocarpe, petit, de 0,2-0,6 mm de largeur, couvercle persistant, plus souvent bombé, pulviné, qu'aplati. Spores 9-11 μ m. Capillitium à élatères, ramifiés, plus l'un dans l'autre (lové) qu'embrouillé, par endroits réticulés.

Rond-Point de la Ferme Woo, rue Rosier Bois et rue de Genvat (BE) - Récoltes et MC de *Lavandula* du 6/12/2011, maturité fin janvier - Bte N° 25 - Google Lat 50,73937 Long 4,533123 – IFBL E45844. (Alt. +/- 105m)



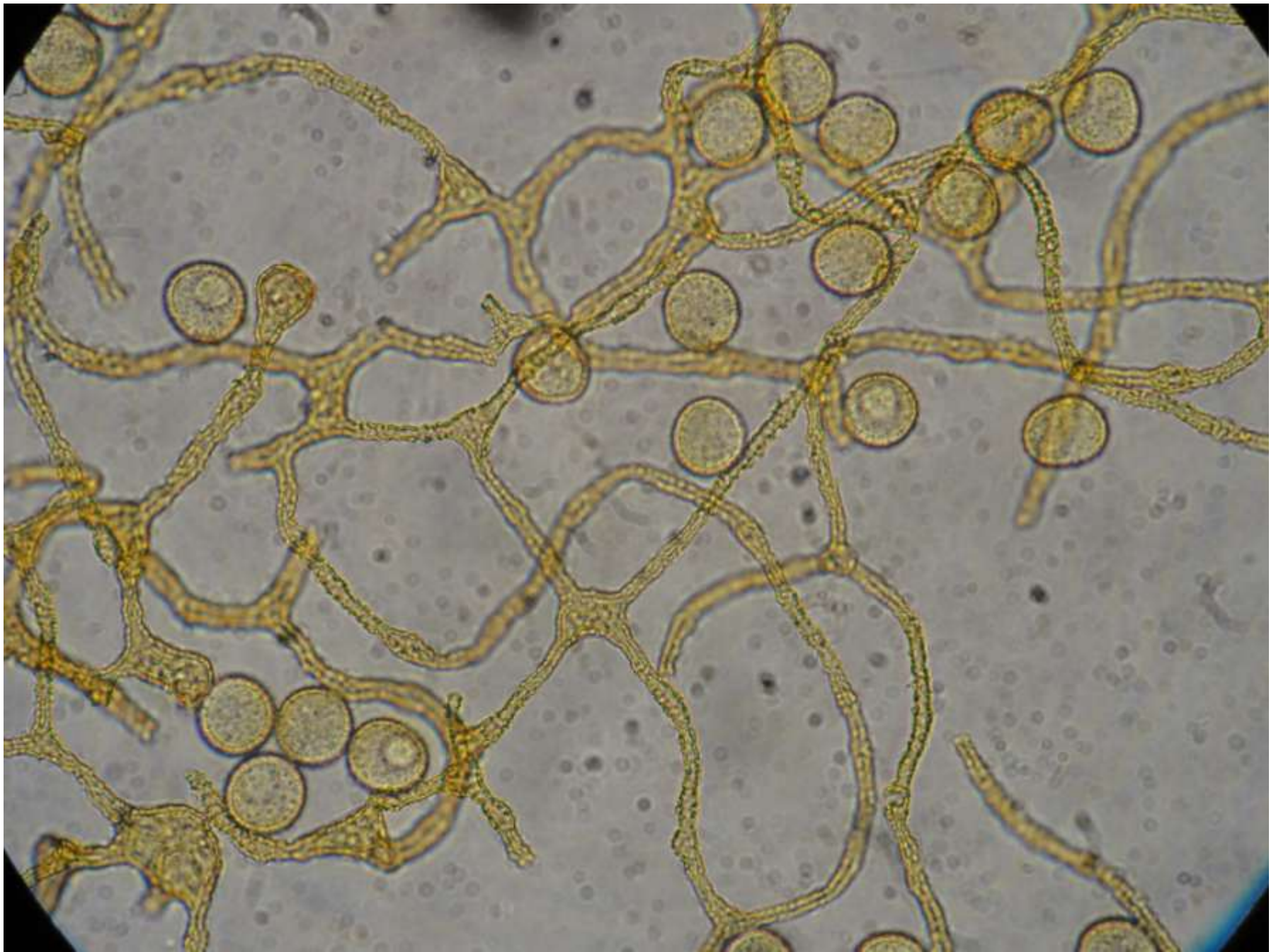


En quittant le milieu humide, les teintes du péridium changent. Est-ce au contact de l'air et de la chaleur ou le changement brusque de ces éléments ? Dans ces MC, certains *Perichaena* sp (proches de *P. vermicularis*, *chrysosperma* et *calongei*) ont le péridium qui soit se plisse soit prend la forme d'alvéoles.

Les élatères sont plus l'un dans l'autre (lové) qu'embrouillé







Elatères ornés de réticules



Spores 10-11 μm



<i>P. depressa</i>	<i>P. quadrata</i>	<i>Mes récoltes</i>
Sporocarpe aplati, 0,5-1,5 mm de diam.	Sporocarpe déprimé à un peu bombé ou globeux, plus petits 0,1-0,5 mm de diam.	Sporocarpe bombé rarement aplati, 0,2-0,6 mm de diam
Couvercle caduc	Couvercle persistant	Couvercle persistant
Capillitium, embrouillé , normalement, sans ornementation réticulée	Capillitium, lové , souvent avec une ornementation réticulée	Capillitium avec ornementation réticulée
Elatères peu ramifiés	Elatères souvent ramifiés	Elatères ramifiés

Ds la litt., divergences d'un auteur à l'autre et selon certains cette espèce serait syn. de *P. depressa*