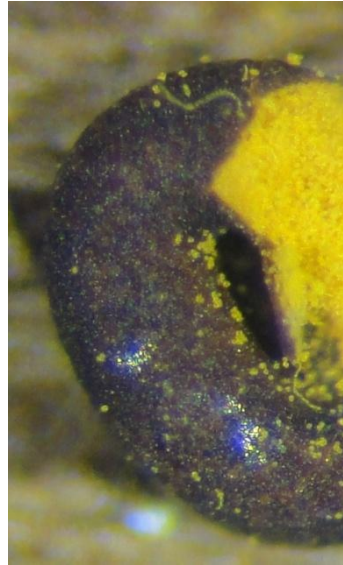


## *Perichaena chrysosperma* (Curr) Lister

MC du 23/08/2013, sur écorces d'orme (Bte. 10), Domaine Maizerets, 2000 boulevard Montmorency, Québec, (Québec) G1J 5E7 – Canada. Observation le 24 septembre 2013. Mélange de sporocarpes en anneau et courts plasmodiocarpes, sessiles, de +/- 0,2 mm de diam sur 1 mm de long. Spores 9-11  $\mu\text{m}$ , filaments du capillitium orné d'épines de 3 à 5  $\mu\text{m}$  de long.





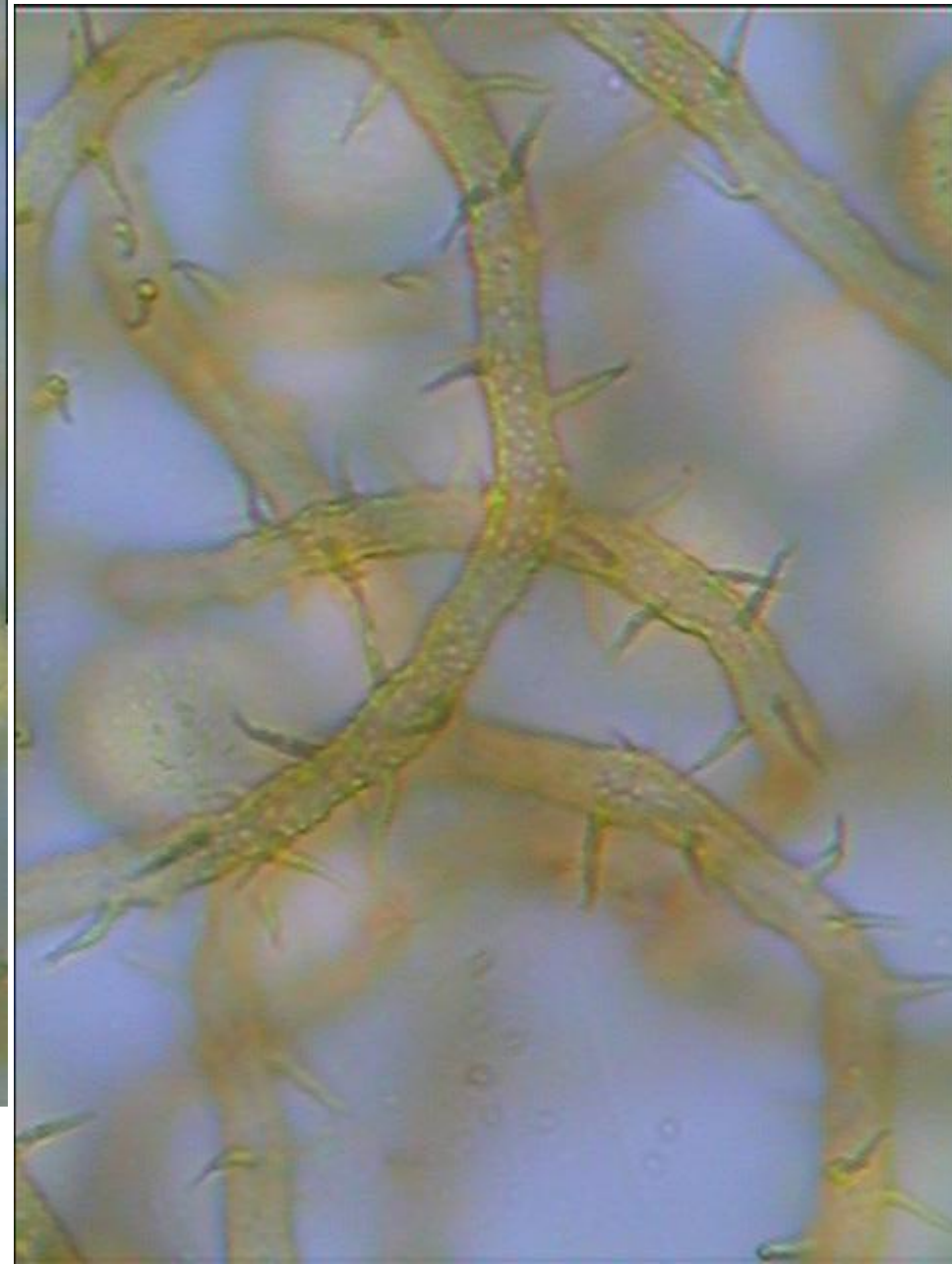
Spores en masse d'un jaune vif



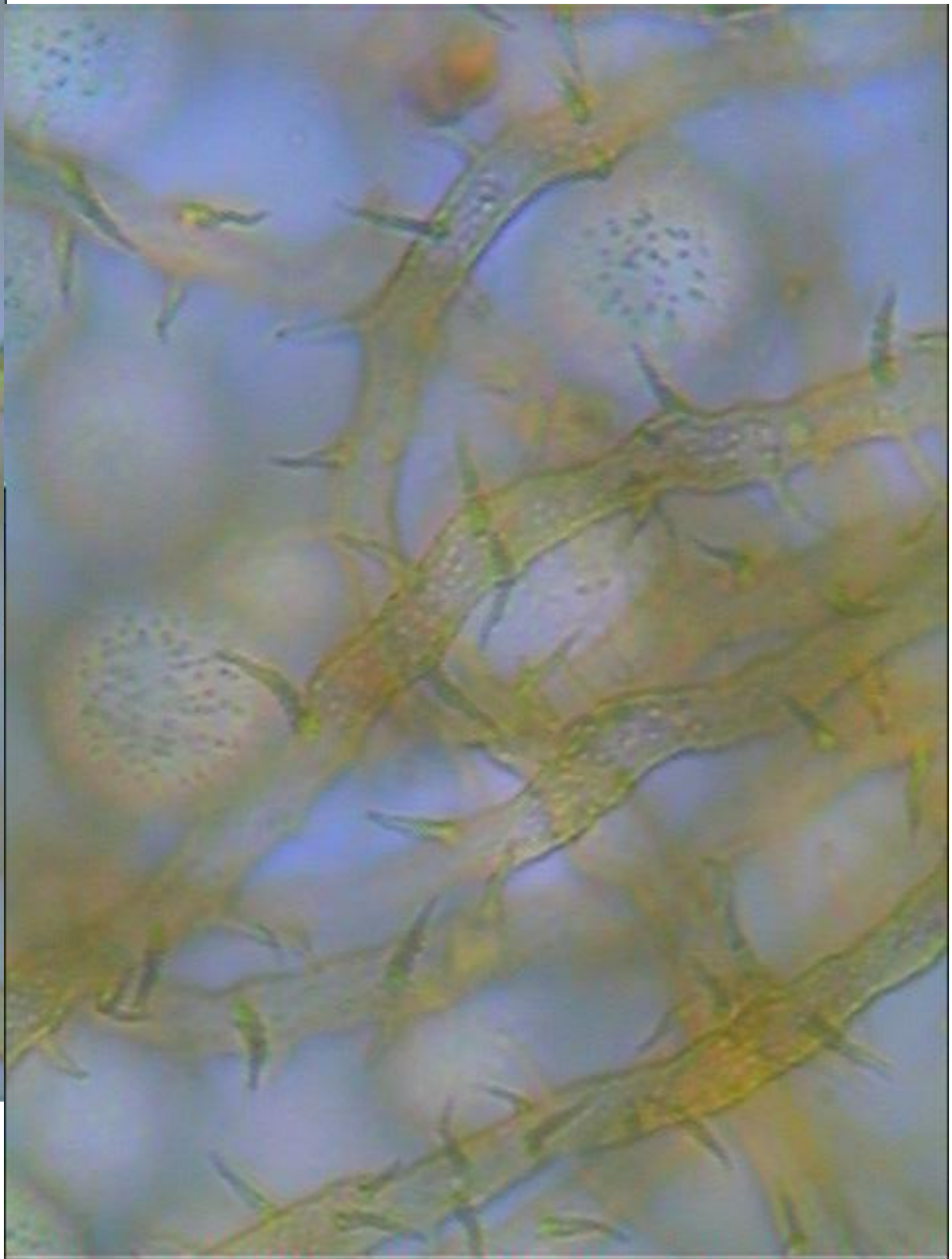
Dès que les fructifications quittent le milieu humide le périidium, en séchant, fonce très fort. L'idéal est d'attendre la déhiscence spontanée... parfois difficile en MC car les moisissures sont à l'affût...



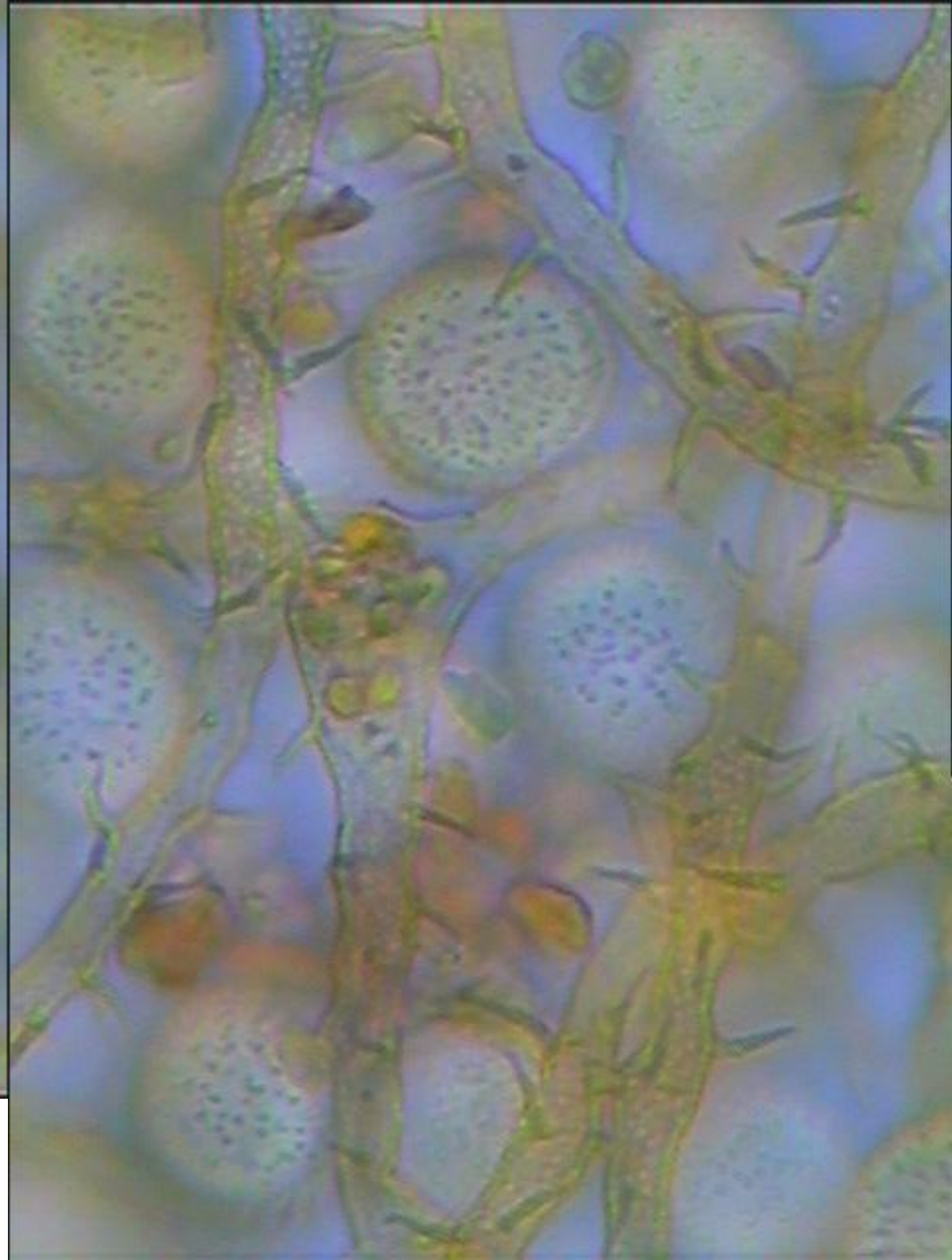
Spores 9-11  $\mu\text{m}$



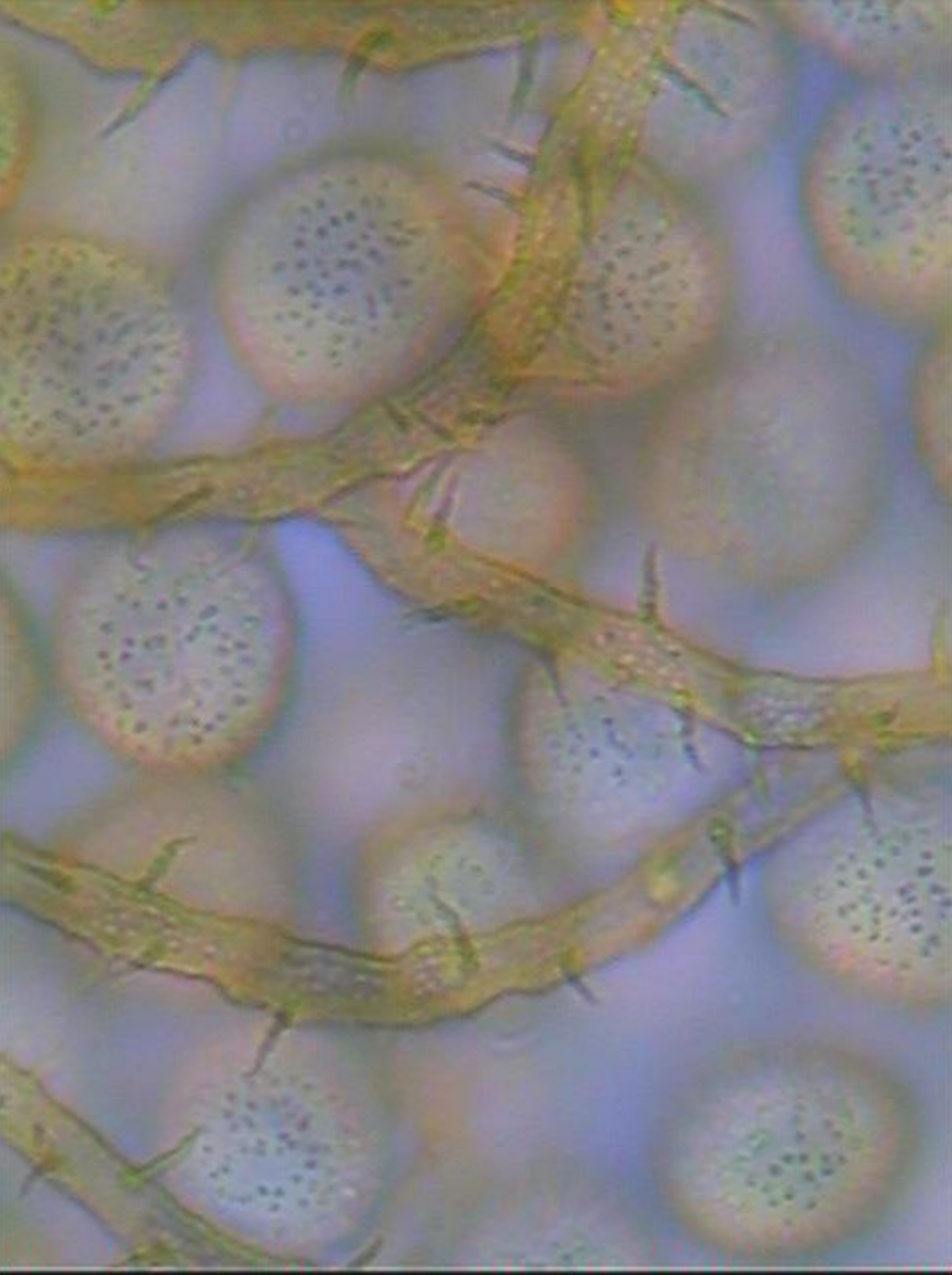
Filaments du capillitium 2-3  $\mu\text{m}$  de large,  
épines de 3 à 5  $\mu\text{m}$  de long.

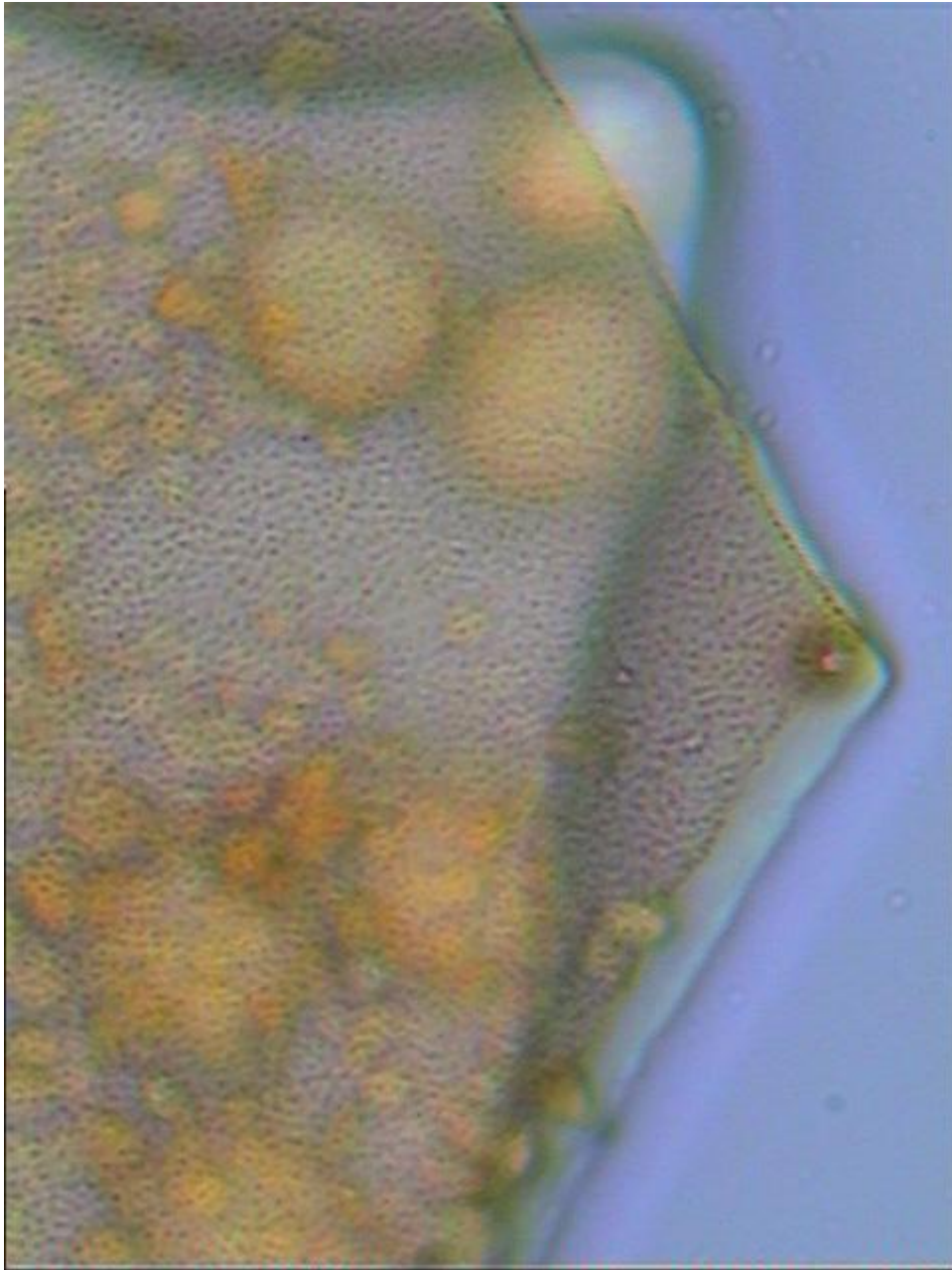


Filaments du capillitium avec parfois des enflures contenant des matières granuleuses



Extrémités libres peu nombreuses





Péridium à 2 couches adhérentes ;  
l'interne ornée de papilles ou impression  
des spores sur la membrane et l'externe  
avec particules granuleuses.

En suivant la clé dans l'ouvrage « Les Myxomycètes » p. 89 ;

Clé des espèces du genre *Perichaena* :

Spores non réticulées, sporocarpes sessiles ou plasmodiocarpes, spores verruqueuses, spinuleuses ou épineuses de taille supérieure à 8  $\mu\text{m}$ , déhiscence irrégulière, filaments du capillitium ornés d'épines de 1 à 7  $\mu\text{m}$  = *Perichaena chrysosperma*.

- Si déhiscence selon des lignes préformées voir *P. areolata*
- Si spinules de moins d'1  $\mu\text{m}$  voir *P. vermicularis*

\* Les MC sur écorces d'érables (Bte. 11) présentent de nombreux intermédiaires entre *P. chrysosperma* & *P. vermicularis* ! Allure de *P. chrysosperma* mais capillitium intermédiaire tant au niveau de la forme que de l'ornementation (parfois sans épines et/ou avec des spinules de moins d'un  $\mu\text{m}$ ).