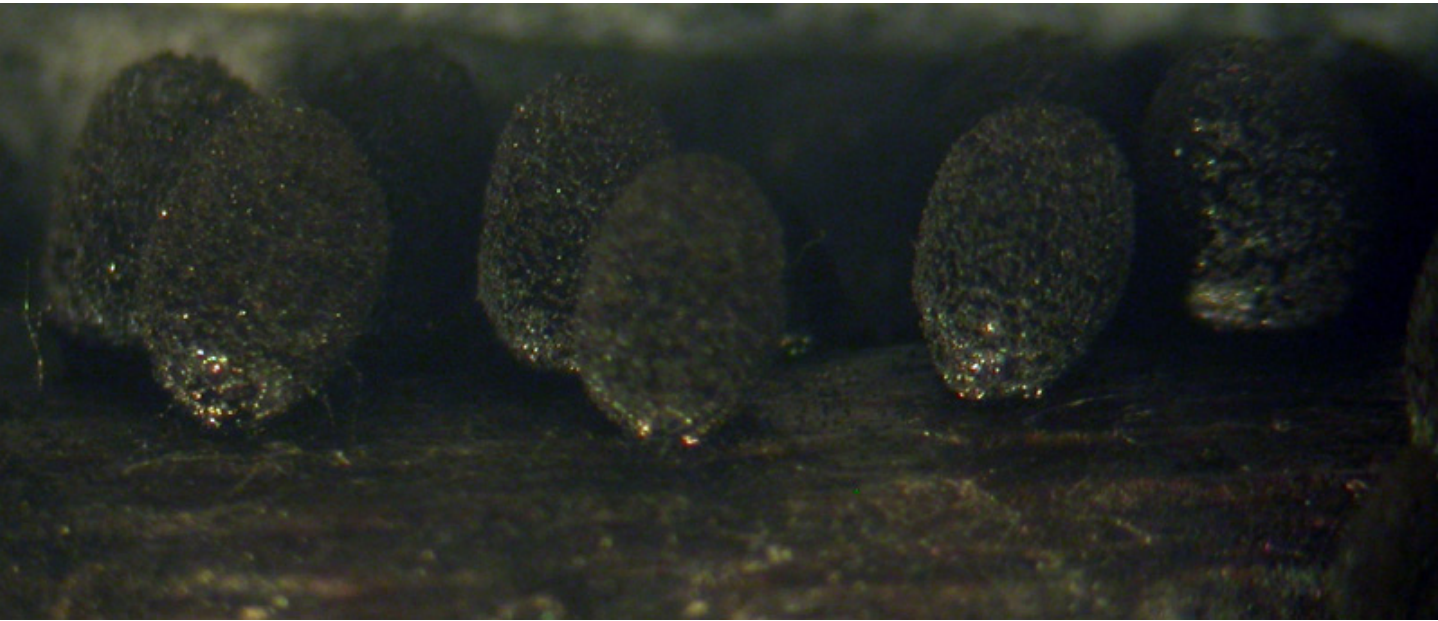


***Meriderma aggregatum* M. Meyer & M. Poulain ad int.**
Espèce nivale (mai 2005)



Spores en masse pas brun rouillé à brun roux clair comme chez *L. fuscatum* mais brun fuligiuneux foncé à noires et sous micro brun assez foncé à foncé, capillitium brun noir. Sporocystes globuleux à subglobuleux, sessiles, columelle atteignant environ le milieu du sporocyste (*M. subcylindricum* a la columelle dépassant les 3/4 de la hauteur du sporocyste). Périidium fugace se fragmentant en petits morceaux qui restent longtemps attachés au capillitium et qui subsistent plus longtemps à la base du sporocyste. Capillitium à filaments lisses, entonnoirs fréquents, spores spinuleuses = *M. aggregatum* (fo. *aggregatum* = spores 11-14 μm - fo. *macrosporum* = spores 15-22 μm). Si sporocystes stipités, subglobuleux à obovoïdes voir *M. spinulosporum*.



