

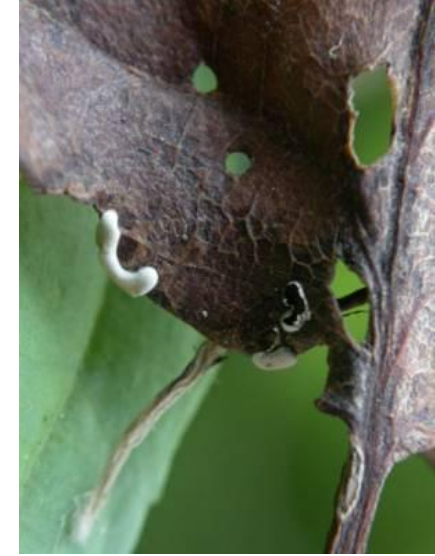
Didymium difforme (Pers.) Gray

Spores en masse brun foncé, brun-violet ou noires, rarement claires, calcaire généralement présent = **Physarales**

Capillitium rayonnant, ramifié à réticulé, généralement sans calcaire, rarement avec des dépôts calcaires noduleux = **Didymiaceae**

Péridium avec du calcaire pas en forme de granules rondes (Diderma), mais en cristaux compacts ou en forme d'étoiles, fructifications en sporocarpes et/ou plasmodiocarpes, et calcaire du péridium pas réuni en écailles disséminées ou très serrées comme chez *Lepidoderma* = **Didymium**

En suivant la clé de Neubert et Al. ; pas de stipe, pas nivicole (strict), capillitium sans éléments vésiculeux, péridium formé de 2 couche dont l'ext. en coquille d'œuf (cristaux denses), plasmodiocarpes et sporocarpes en groupe ou isolés mais séparés, spores à ornements fins (*) = ***D. difforme*** ou ***D. comatum***.



	<i>D. difforme</i>	<i>D. comatum</i> (ex. <i>D. difforme</i> var. <i>comatum</i>)
Spores	Noirâtre (en masse), rondes et fines verrues régulières et nombreuses	Brun foncé (en masse), ovales et fines verrues irrégulières formant un réseau incomplet de lignes et de petites verrues
Déhiscence	Svt irrégulière	Svt régulière (marge ourlée bien marquée)
Capillitium	Brins épais et raides, pas aussi nombreux que chez <i>D. Comatum</i> et pas ou très peu élastique	Brins fins, très nombreux (en touffe) à expansion élastique



(*) Si spores avec de grosses verrues et columelle absente voir *D. trachysporum*, *D. quitense*.

Les spores avec 1 ou 2 lignes déterminant une surface de germination plus pâle, plissées par un réseau de lignes (qui disparaît après complète turgescence) demandent une attention particulière pour l'observation des verrues fines...



Spores en masse noirâtres. Déhiscence régulière si on observe la couche interne du péridium (anneau)



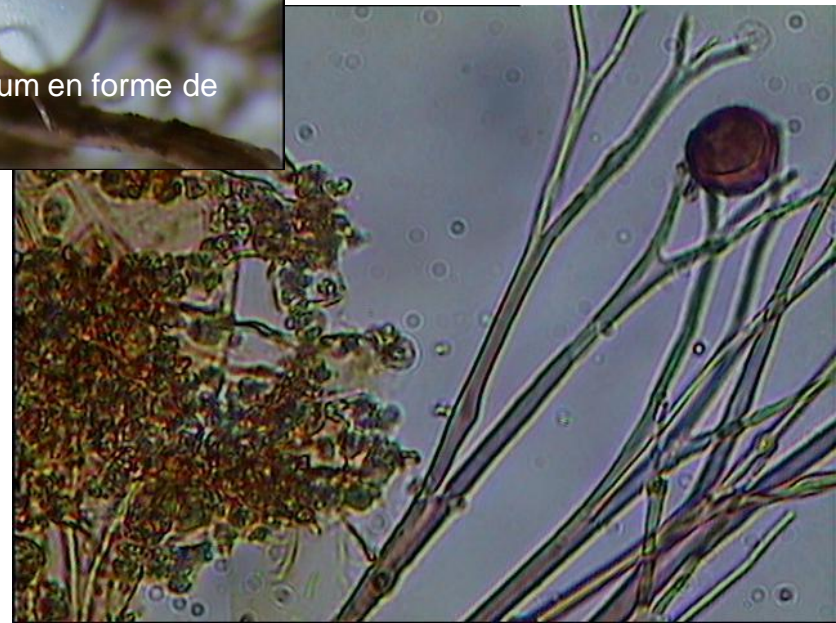
Capillitium, rayonnant, moins dense que chez *D. comatum* et plus raide, épais. A noter qu'à l'ouverture (forcée) le capillitium s'est un peu détendu (sous bino)...

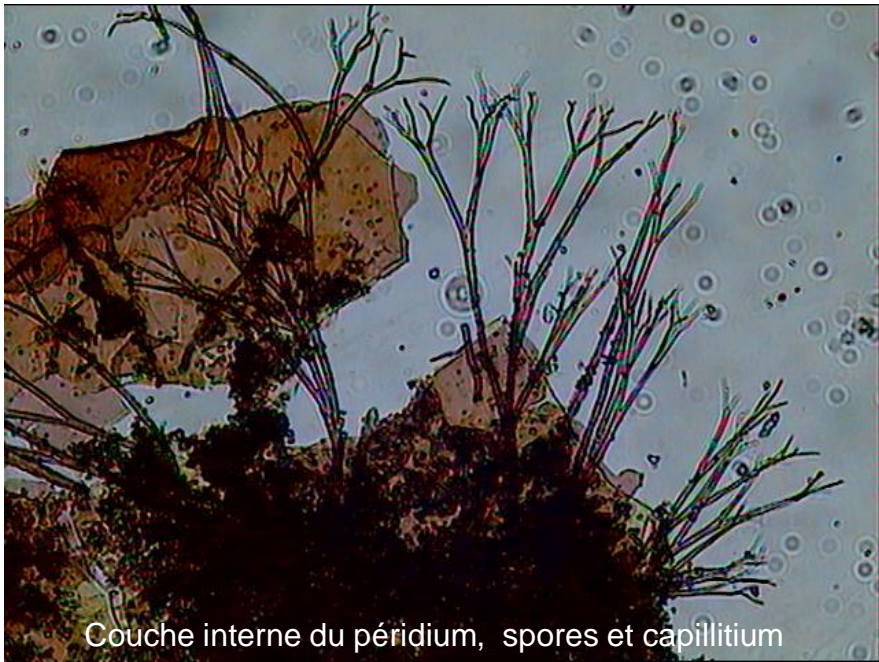


Couche externe du péridium en forme de coquille d'œuf.

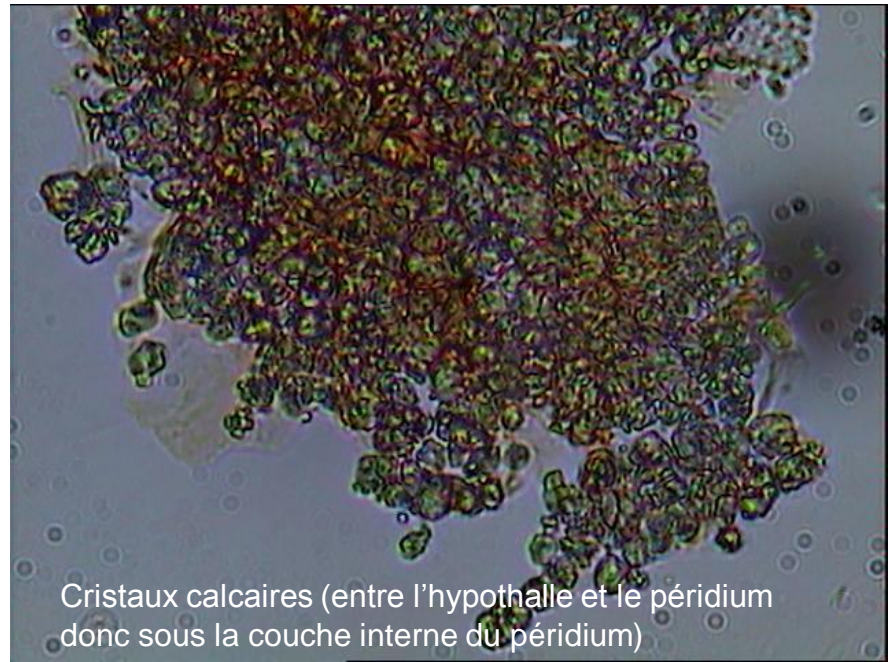


Pas de columelle mais à la base (entre l'hypothalle très discret et le péridium) = poudré de cristaux calcaires.

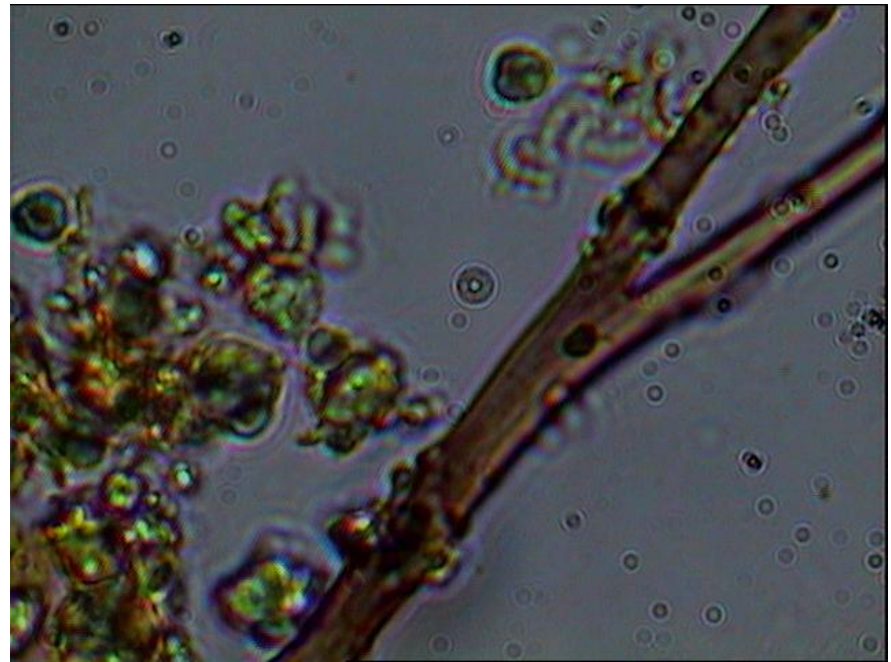




Couche interne du péricidium, spores et capillitium



Cristaux calcaires (entre l'hypothalle et le péricidium donc sous la couche interne du péricidium)





Spores 11-14 μm , foncées, avec 1 ou 2 lignes déterminant une surface de germination plus pâle, plissées par un réseau de lignes qui disparaît après complète turgescence.

