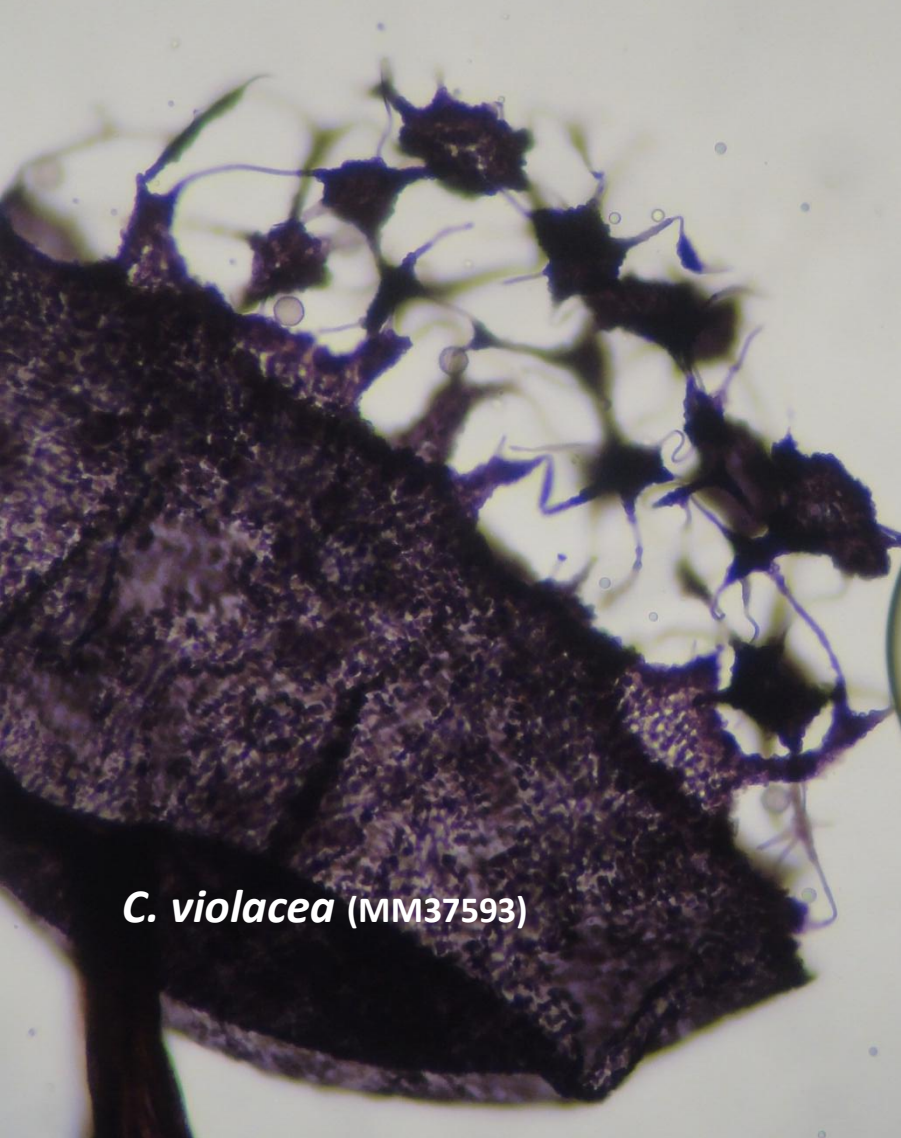


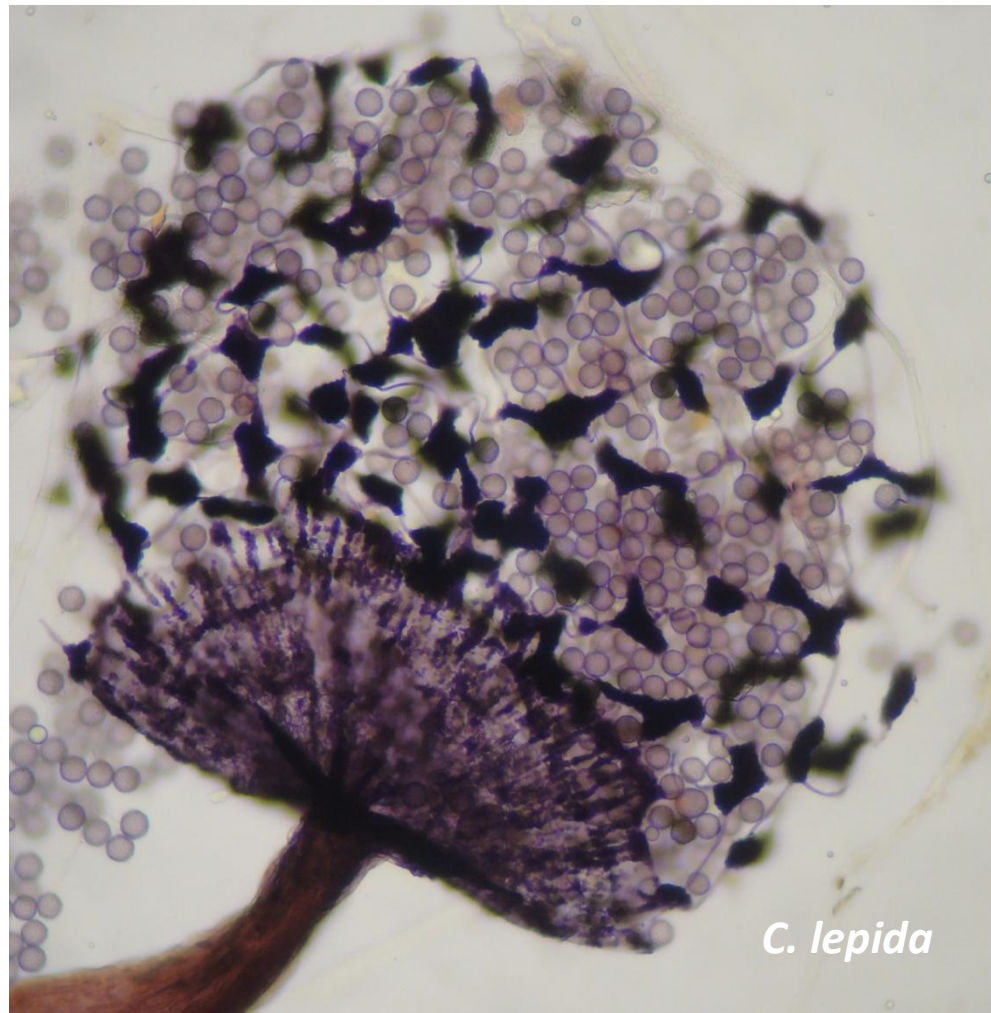
C. lepida (nœuds plus petits et plus épais)

Nœuds plus grands et plus plats chez *C. violacea* (MM37593)

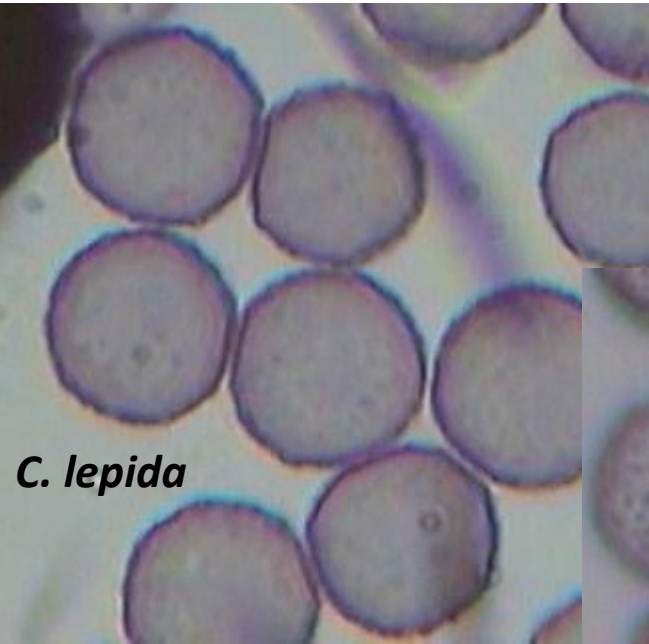
Cribraria lepida et
Cribraria violacea



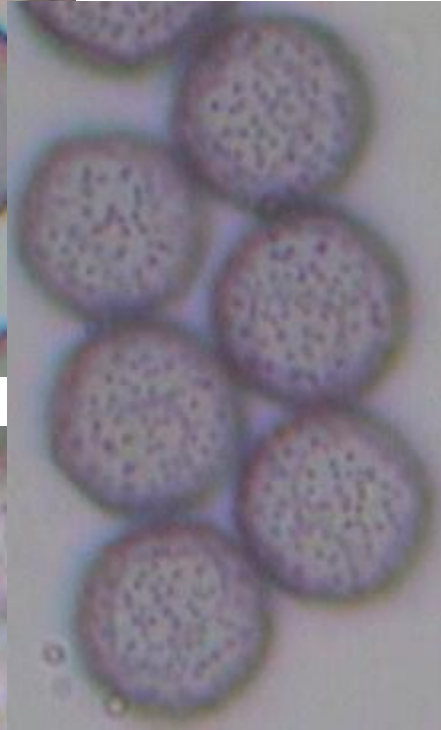
C. violacea (MM37593)



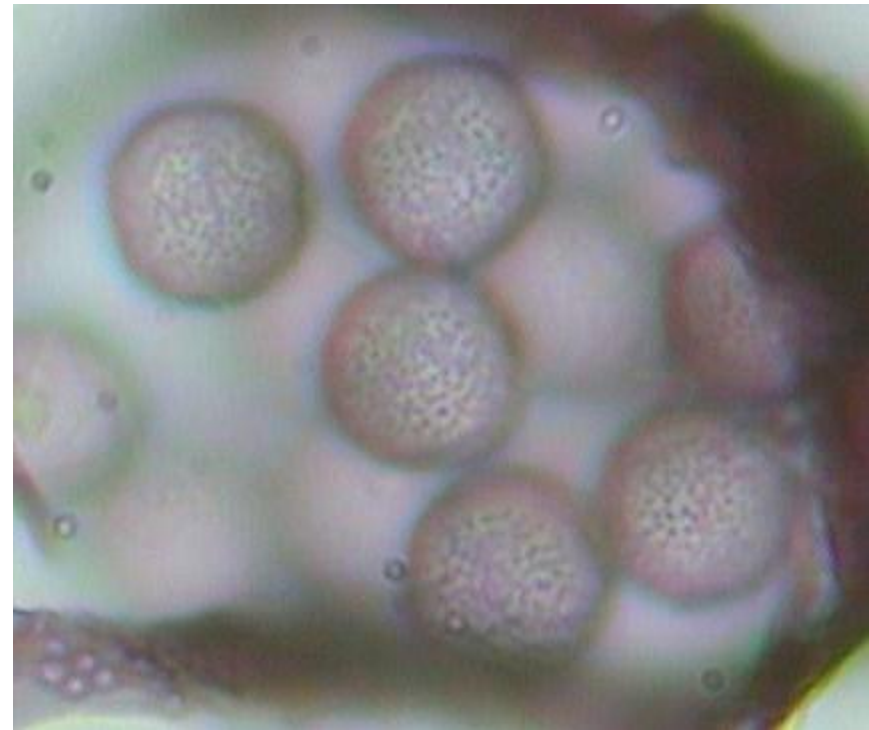
C. lepida



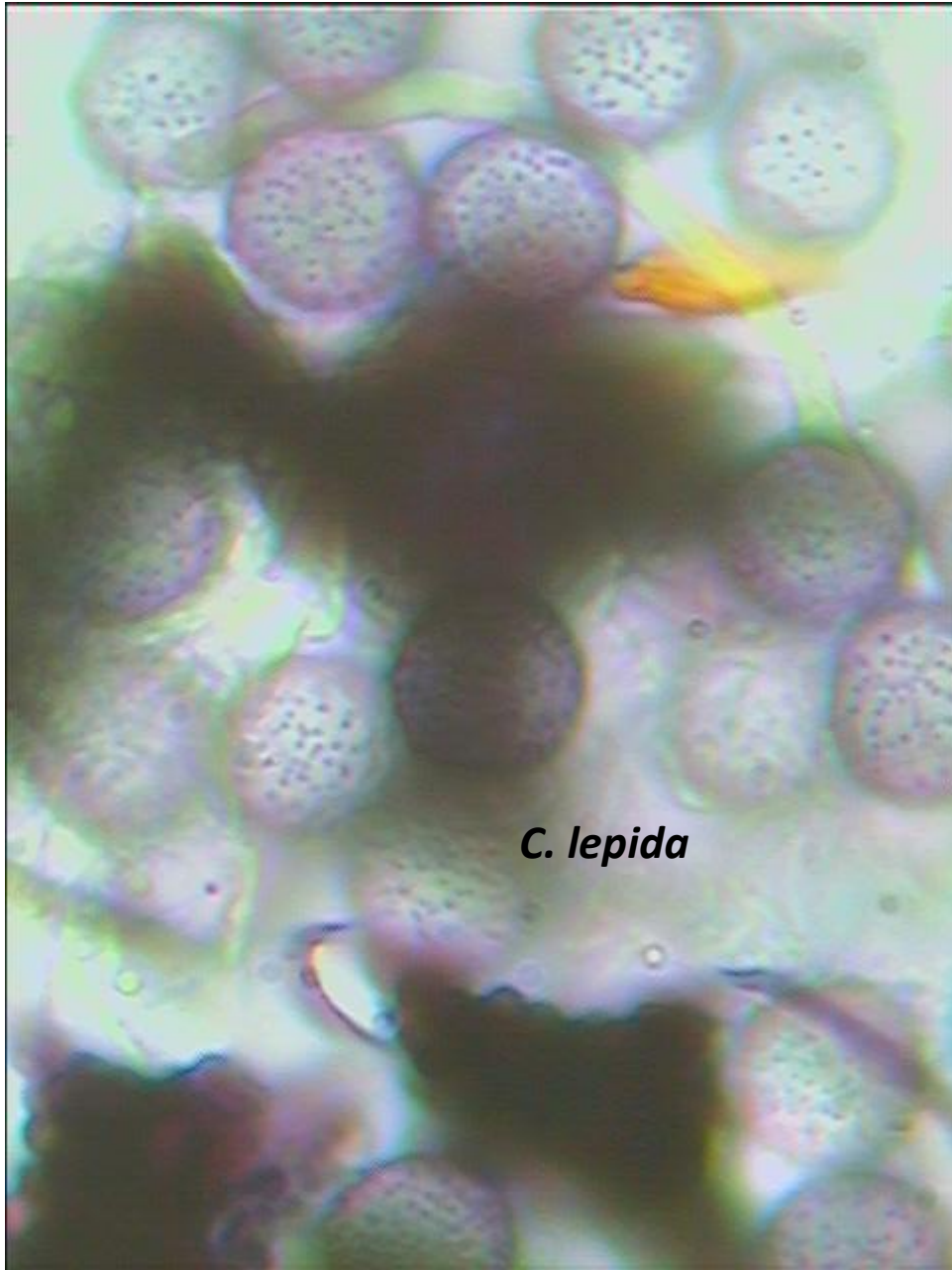
C. lepida



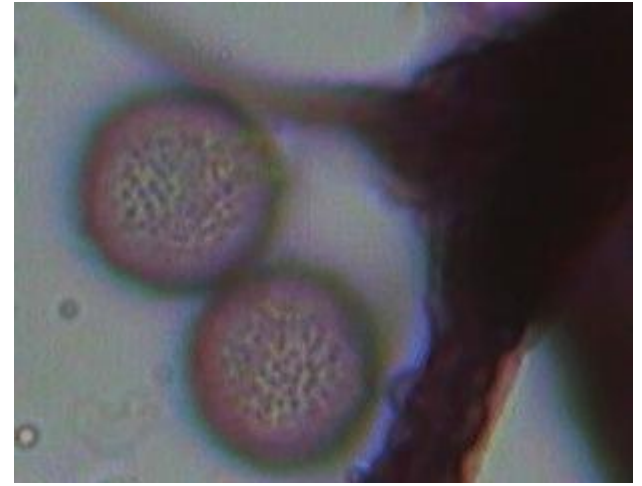
C. violacea (MM37593)



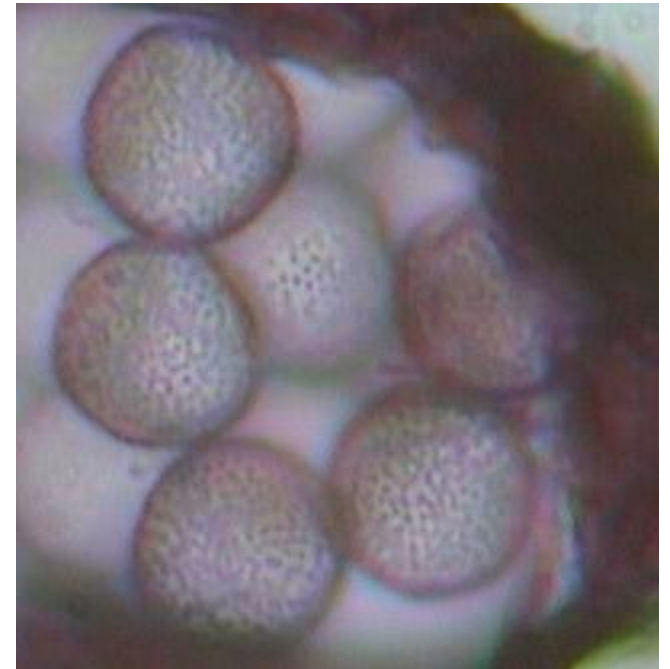
Les verrues chez *C. lepida* sont plus espacées que chez *C. violacea*



C. lepida



C. violacea (MM37593)



<i>C. lepida</i>	<i>C. violacea</i>	<i>C. elegans</i>	<i>C. purpurea</i>
Nœuds petits, pulvinés, épais, bien individualisés.	Nœuds très grands, plus plats, pouvant dépasser 45 µm de long avec des mailles peu nombreuses et pas aussi individualisées que chez <i>lepida</i> .		Sporocystes gros 1,2 mm de diam. Spores plus pâles presque incolores.
Granules de dictydine de 0,5-1 µm.	Granules de dictydine de 1-1,5 µm.	Grosses granules de dictydine de 2-2,5 µm	Grosses granules de dictydine de 2-3 (5) µm

C. tecta a un périidium qui après déhiscence subsiste en une cupule reliée à un opercule apical par de fins filaments. *C. Languescens* a des spores presque incolores.

C. ferruginea & *C. rubiginosa* n'ont pas non plus de spores violet-mauve et *C. zonatispora* a le périidium sous forme d'une cupule sans réseau de filaments et un stipe plus noirâtre.