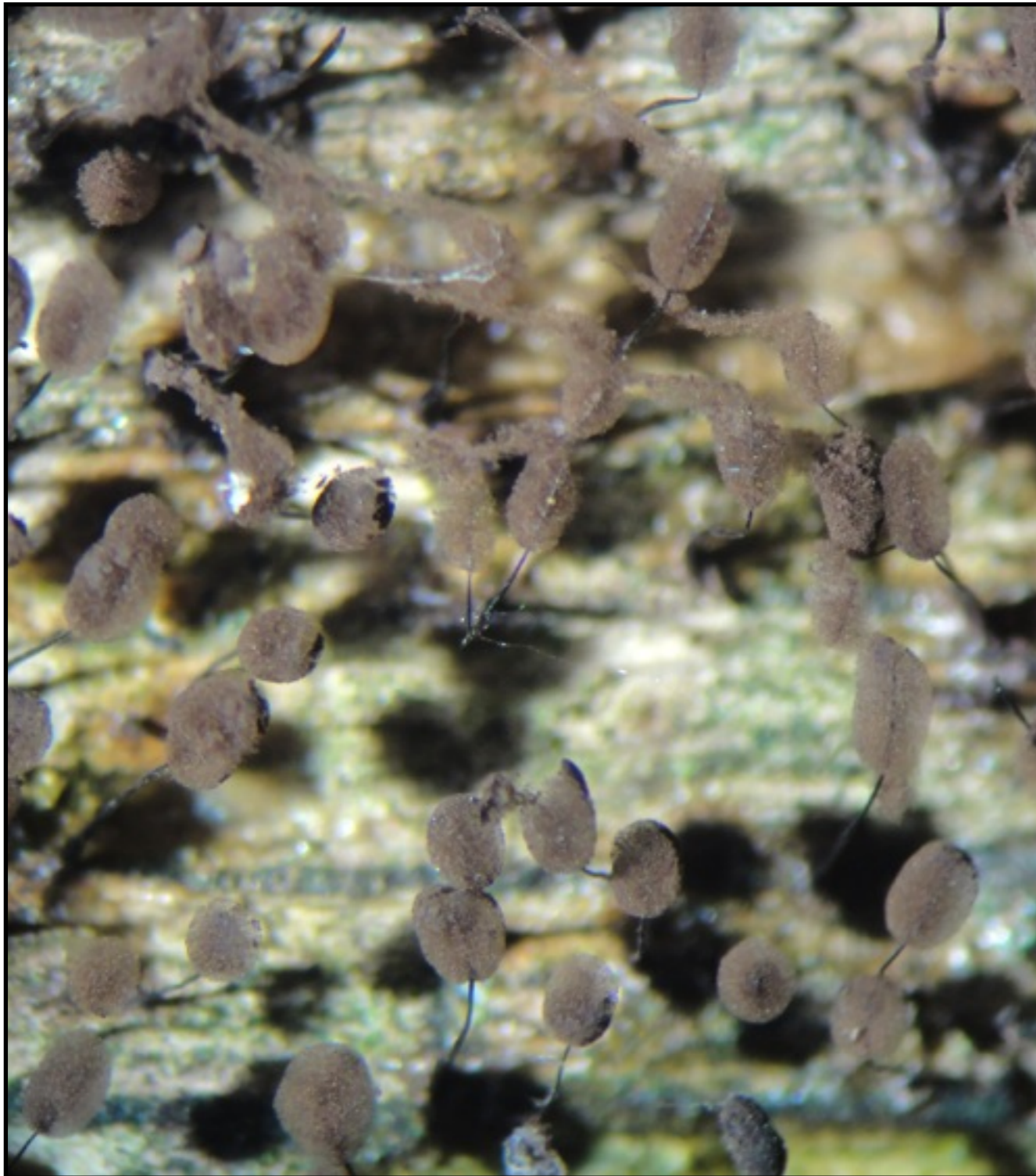


Comatricha alta Preuss

Rosière, décembre 2013, tronc couché au sol, sur écorce de feuillus



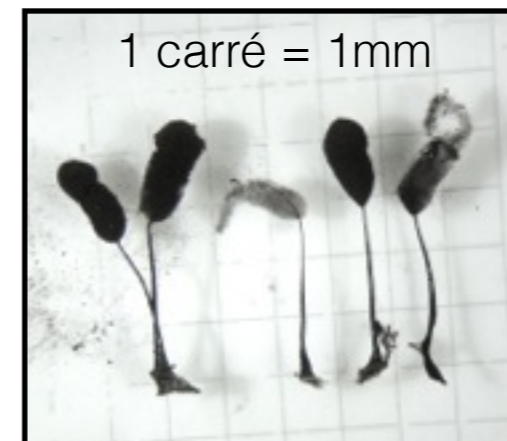
Péridium fugace, aucun fragment ne subsiste à la base du sporocyste.

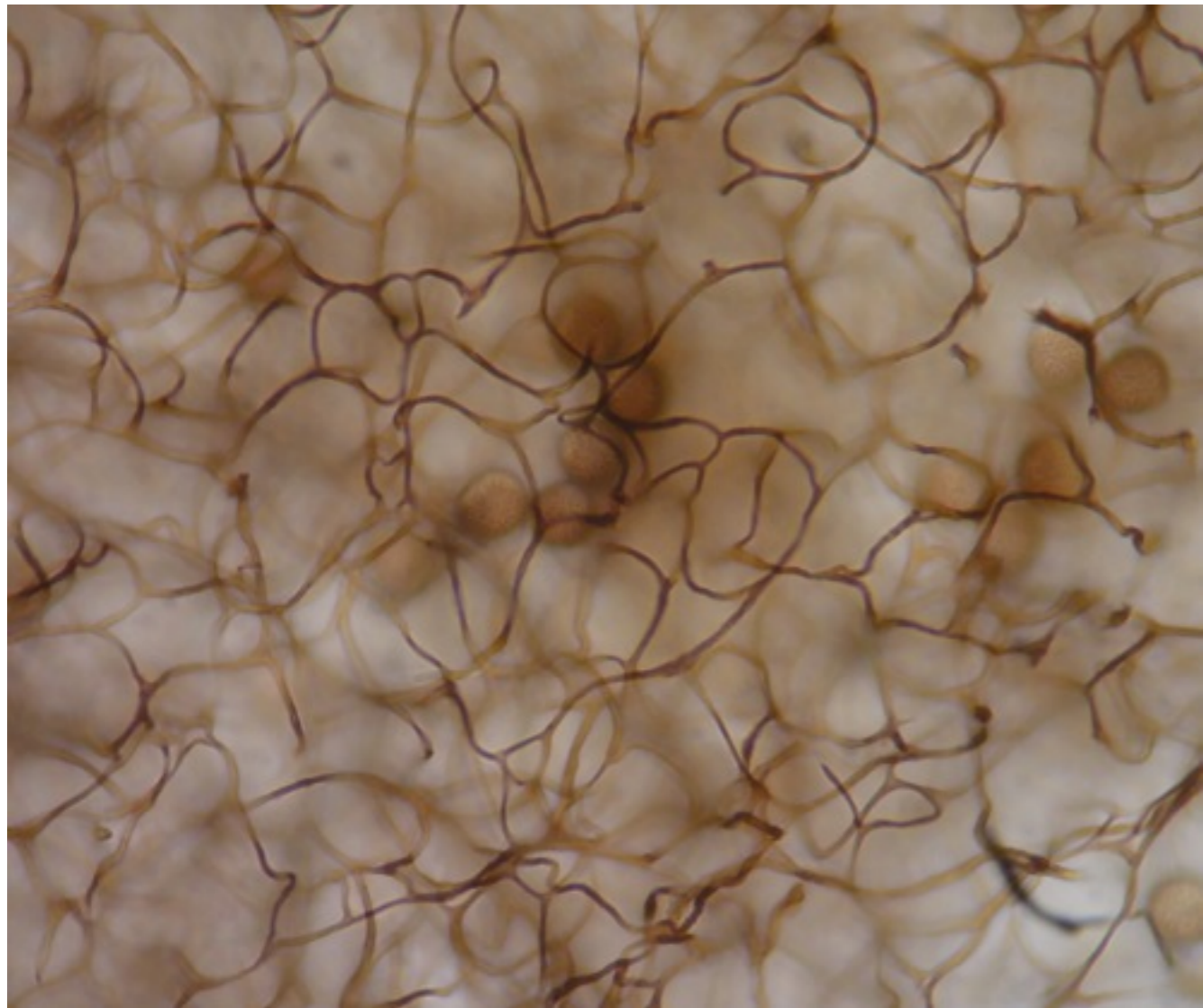
En soufflant les spores on observe un capillitium fragile qui se détache en panache de la columelle.

La columelle atteint presque le sommet du sporocyste.

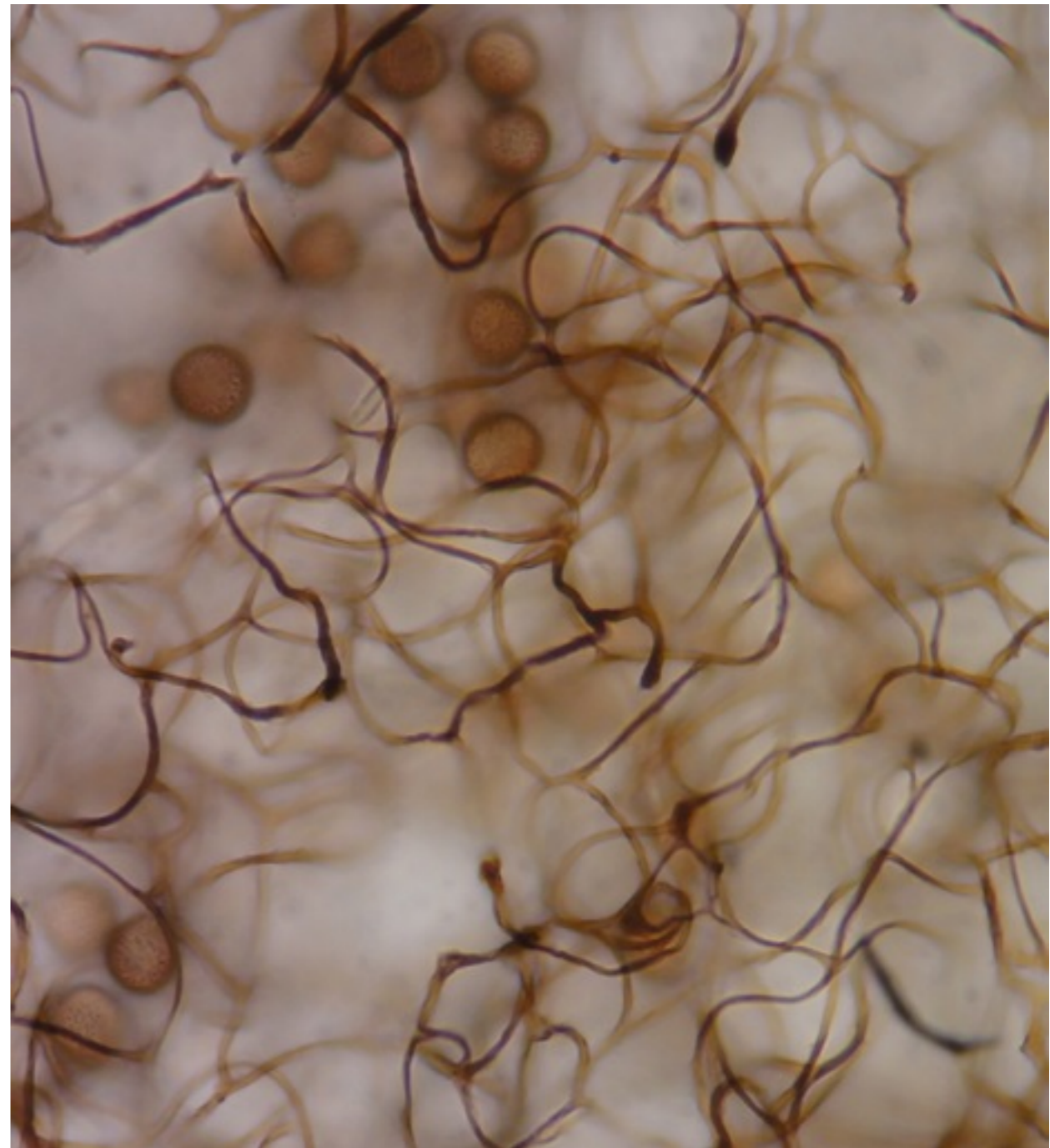
Stipe d'environ 3/4 de la hauteur du sporocarpe et la base du stipe n'est pas translucide brun rouge à brun orangé.

Spores, avec pore germinatif, 9-10 (11) μm .

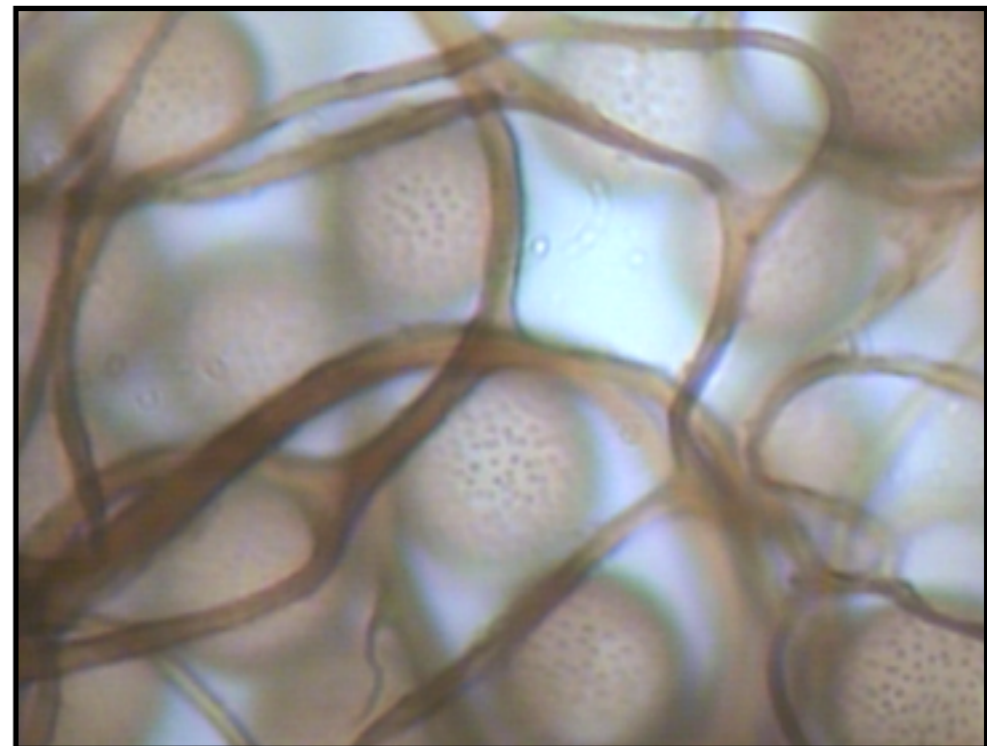
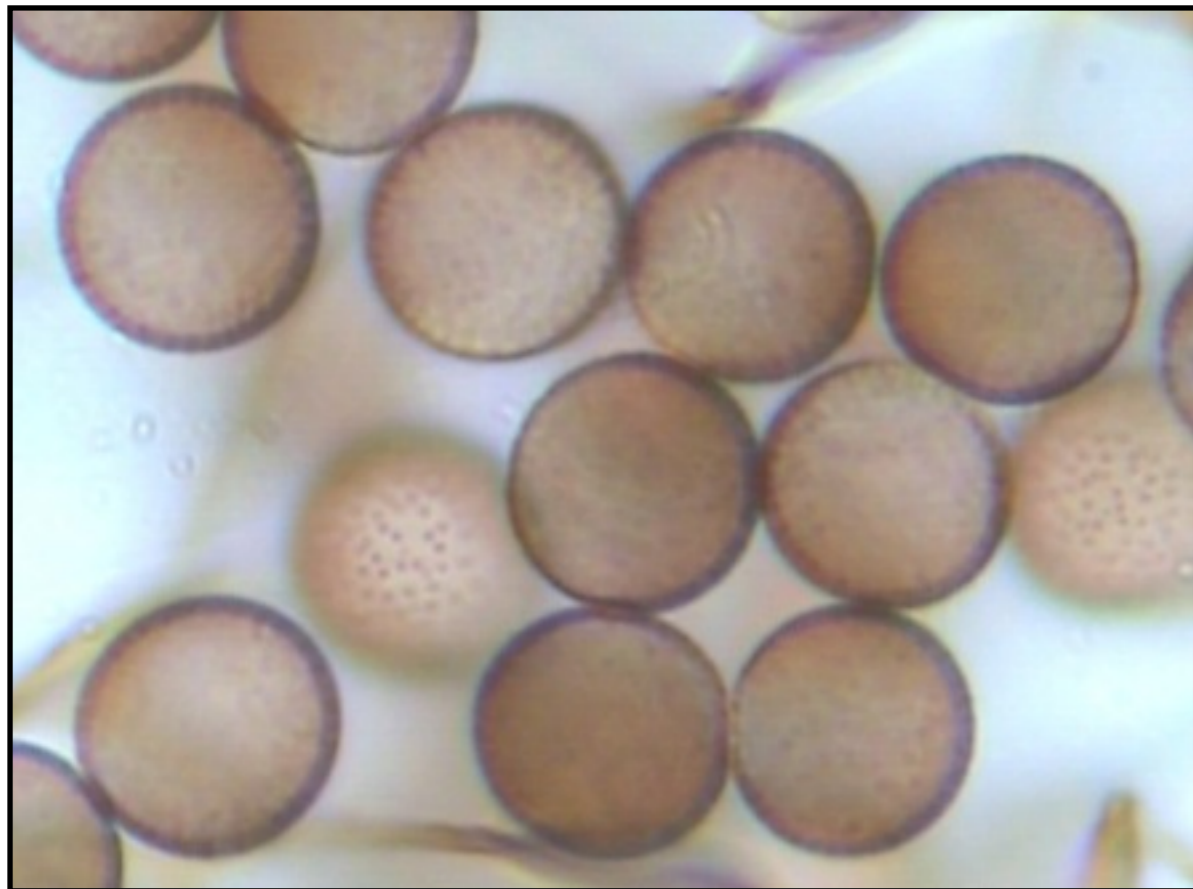
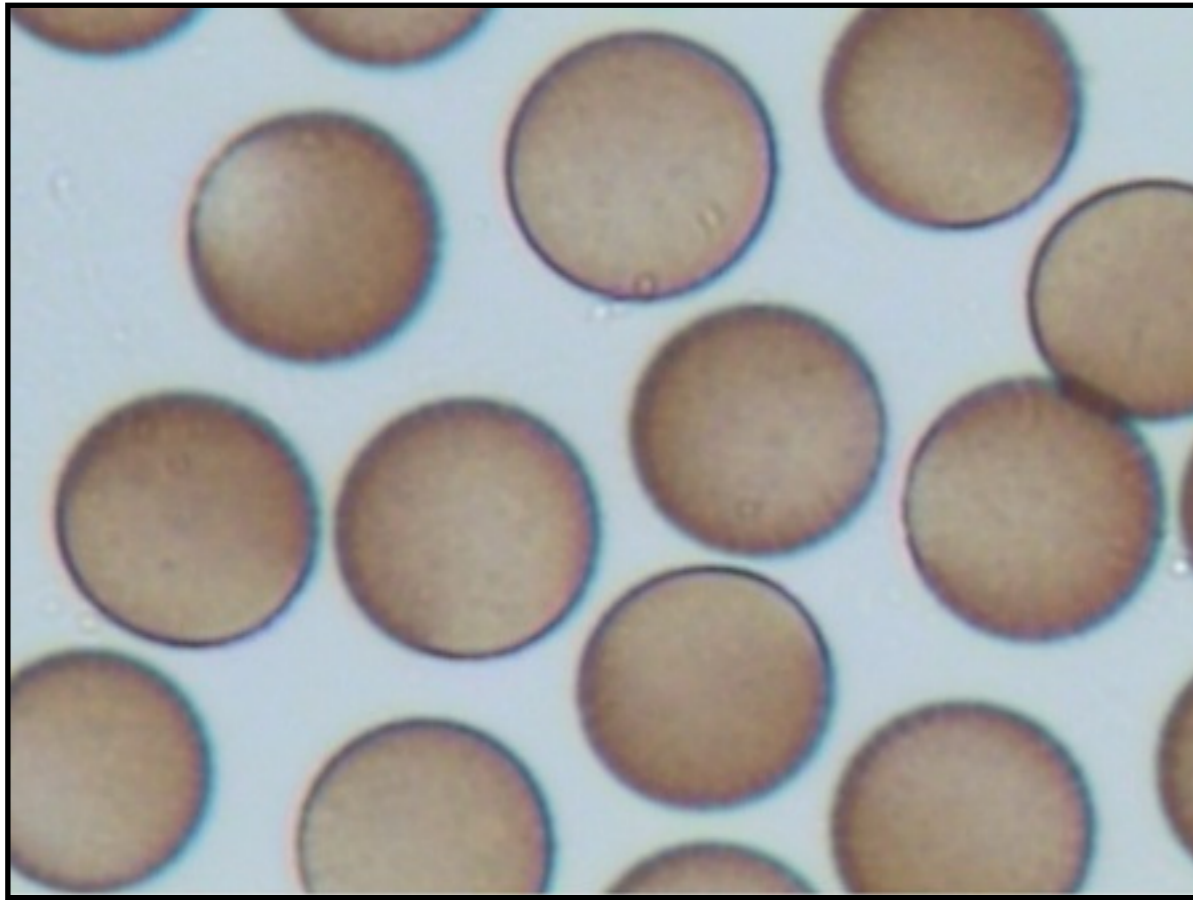




Capillitium abondant, élastique, onduleux, bouclé, avec quelques extrémités libres.



Spores, avec pore germinatif, 9-10 (11) μm



Dans le livre « Les Myxomycètes » ; p. 262 **Comatricha**

Espèces non nivicoles, spores verruqueuses ou sinueuses : voir Groupe III p. 268

Capillitium se détachant facilement de la columelle voir Clé 1

Exit *C. rutilipedata* qui a la base du stipe translucide brun rouge à brun orangé et des spores très claires 6-8,5 µm (vient sur cônes d'*Alnus*).

Exit *C. fragilis* qui a de petites spores (4-) 6-7 (-8) et un stipe d'environ 1/2 de la hauteur totale du sporocarpe.

Exit *C. filamentosa* qui a des spores, spinuleuses, plus larges 10-12 µm, ornées de verrues plus espacées (divergences selon les auteurs), un stipe plus court d'environ 1/2 de la hauteur totale du sporocarpe et des restes du périidium qui subsistent à la base du sporocyste (*)

Reste ***C. alta*** qui a un stipe long d'environ 3/4 ou plus de la hauteur totale du sporocarpe, un périidium tout à fait évanescent et des spores, verruqueuses, 8-11 (-12) µm. Voir description p. 268, photo p. 506

Proche de ***C. nigra*** mais cette dernière n'a pas un capillitium fragile qui se détache en panache de la columelle.

(*) Marianne qui a étudié une récolte de *C. filamentosa* de Myriam (MDH 9111050 du 30/11/1991 Kalmthout (BE)) note que celle-ci est conforme à l'illustration du livre de Nannenga p. 228 mais est différente du lectotype de Meylan. L'ornementation des spores est nettement plus espacée, la columelle ne s'étend pas jusqu'au sommet et le périidium subsiste sous forme de collerette nette tandis que le Lectotype de Meylan a un périidium qui subsiste sous la forme de lambeaux irréguliers un peu comme chez *C. anastomosans* mais ce dernier est nivicole et nettement plus trapu. Voir aussi *C. alta* var. *calyculata* NB non publié, ou *C. extendens*.

Neubert & al. (2000) considèrent que *C. filamentosa* serait synonyme de *C. alta* mais n'ont pas étudié le type.

Hooff dans son herbier note *Comatricha anastomosans* = *Comatricha filamentosa*

<u>C. alta</u>	<u>C. filamentosa</u>
Stipe long (3/4)	Stipe court (1/2)
Péridium tout à fait évanescent	Péridium fugace mais subsistant à la base du sporocyste (en lambeaux ou calicule ?)
Spores verruqueuses, 8-11 (-12) μm	Spores, spinuleuses, plus larges 10-12 μm (ornementation plus espacée ou pas selon les auteurs)