

Badhamia panicea (Fr.) Rostaf.



En grandes colonies !
Sur tronc (écorce) de
peuplier, mort, pas très
dégradé, couché au sol.
Muriel a l'œil et le bon !

Spores, 10-12 μm avec
une zone plus pâle,
finement ponctuées
avec des groupes de
verrues plus sombres.

Herbier ML N° 581

GTBW le 2 avril 2011 -
Sablière de Rosière -
Rixensart (BE),

Google
+50.73656,4.54671 - (X
Lambert : 162582 - Y
Lambert : 158475).

**Capillitium réticulé,
en réseau et
calcaire**





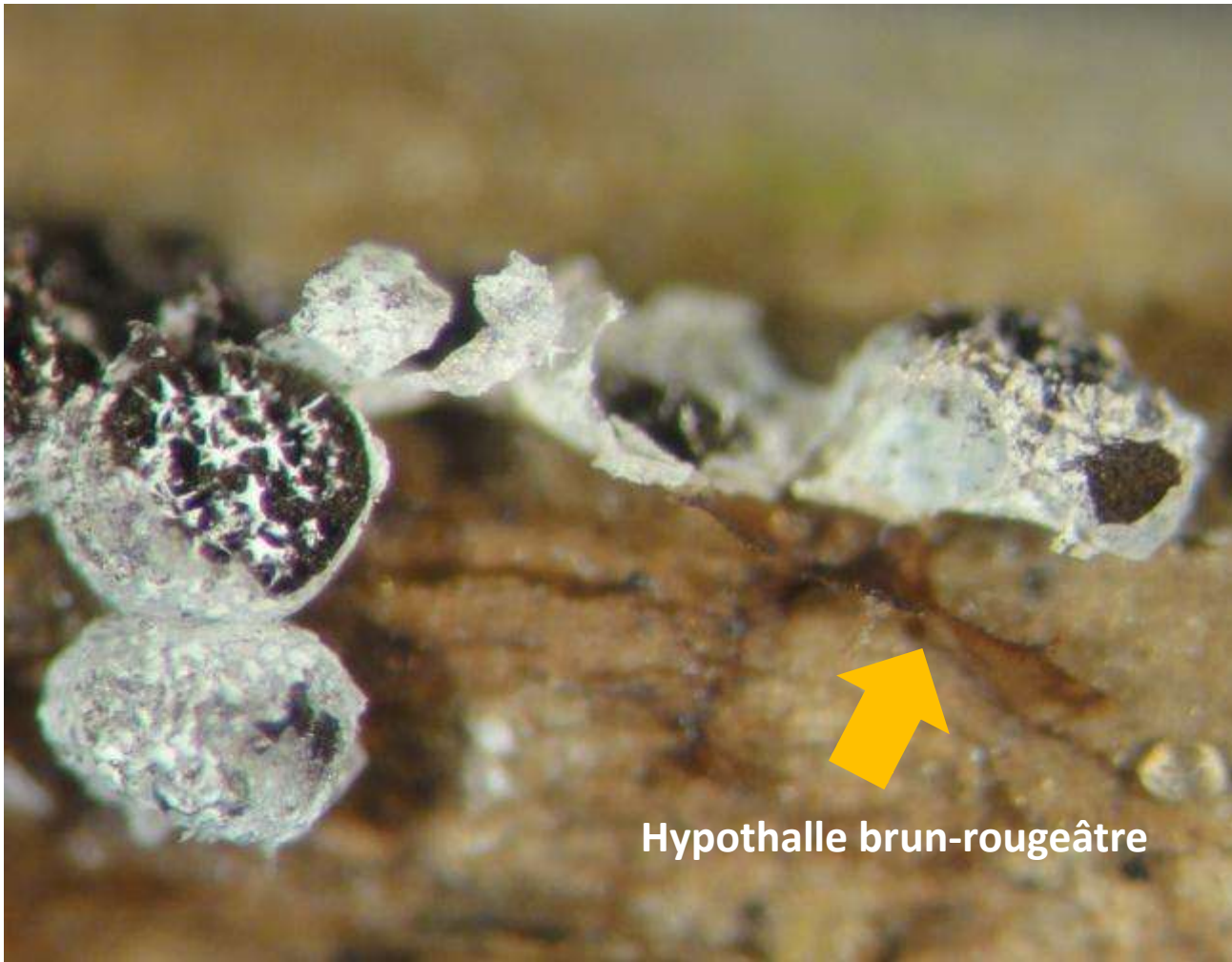


Péridium calcaire

Fructifications, entassées, sessiles, en forme de sporocarpes. Péridium généralement bien calcaire (si calcaire manquant alors irisées).

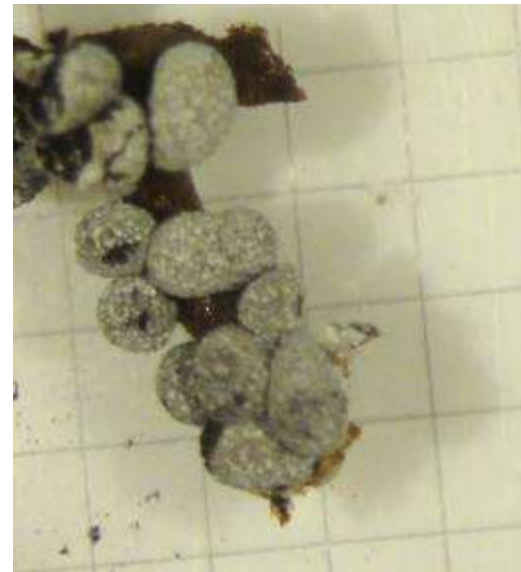


Hypothalle brun-roug atre, base des sporocarpes brun-jaun atre

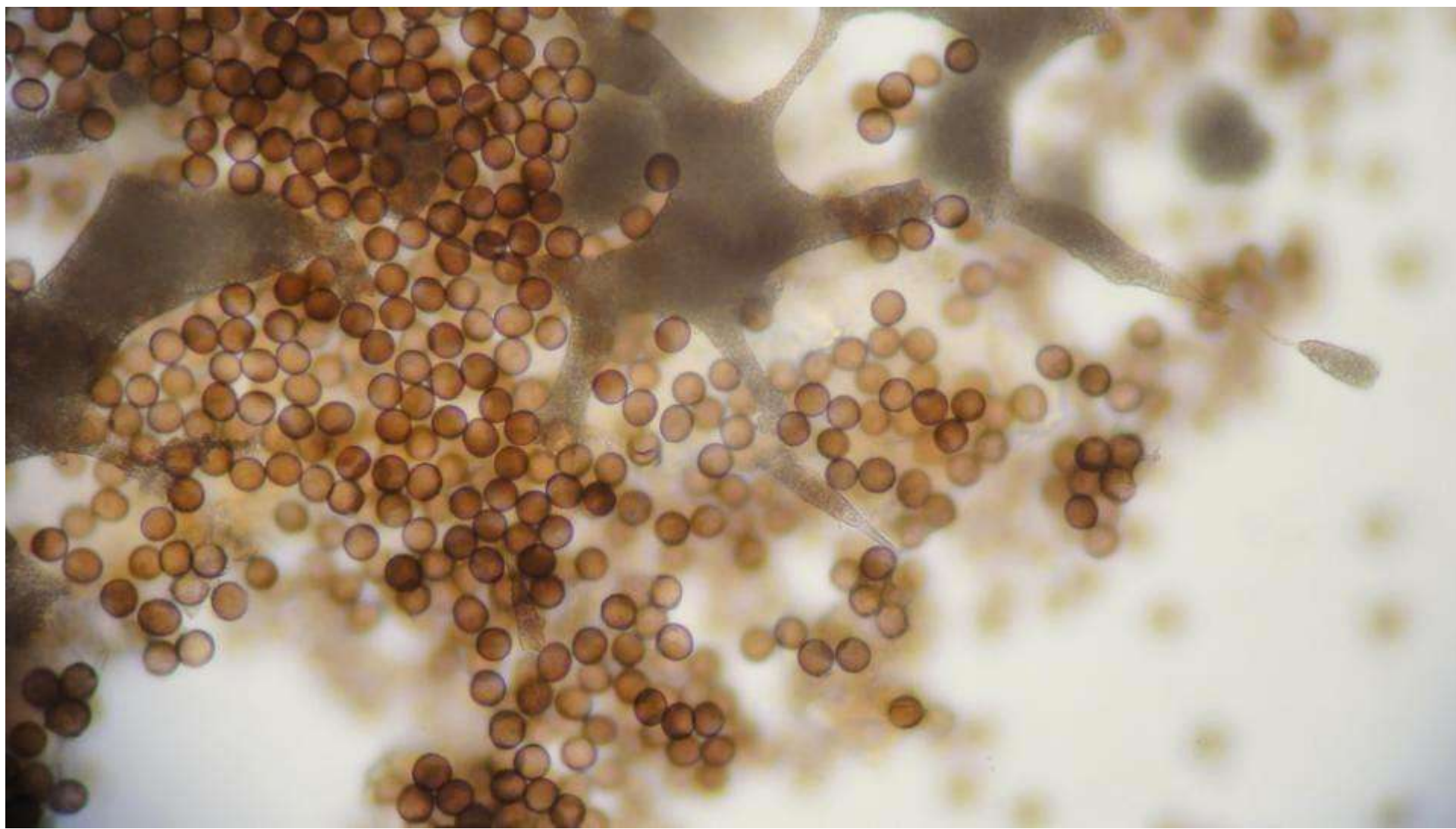


Hypothalle brun-rougeâtre

L'hypothalle est une fine couche déposée par le plasmode au moment de la fructification sur laquelle vont reposer les sporocarpes. Cette couche épouse la forme du substrat et peut revêtir diverses apparences : membraneuse à très fine, souple à dure, transparente à très colorée et parfois calcaire. Elle peut relier de nombreux sporocarpes par leurs bases ou n'en supporter qu'un seul. Chez certaines espèces, l'hypothalle est presque invisible. (Thèse G. Fouché 2006/2007)



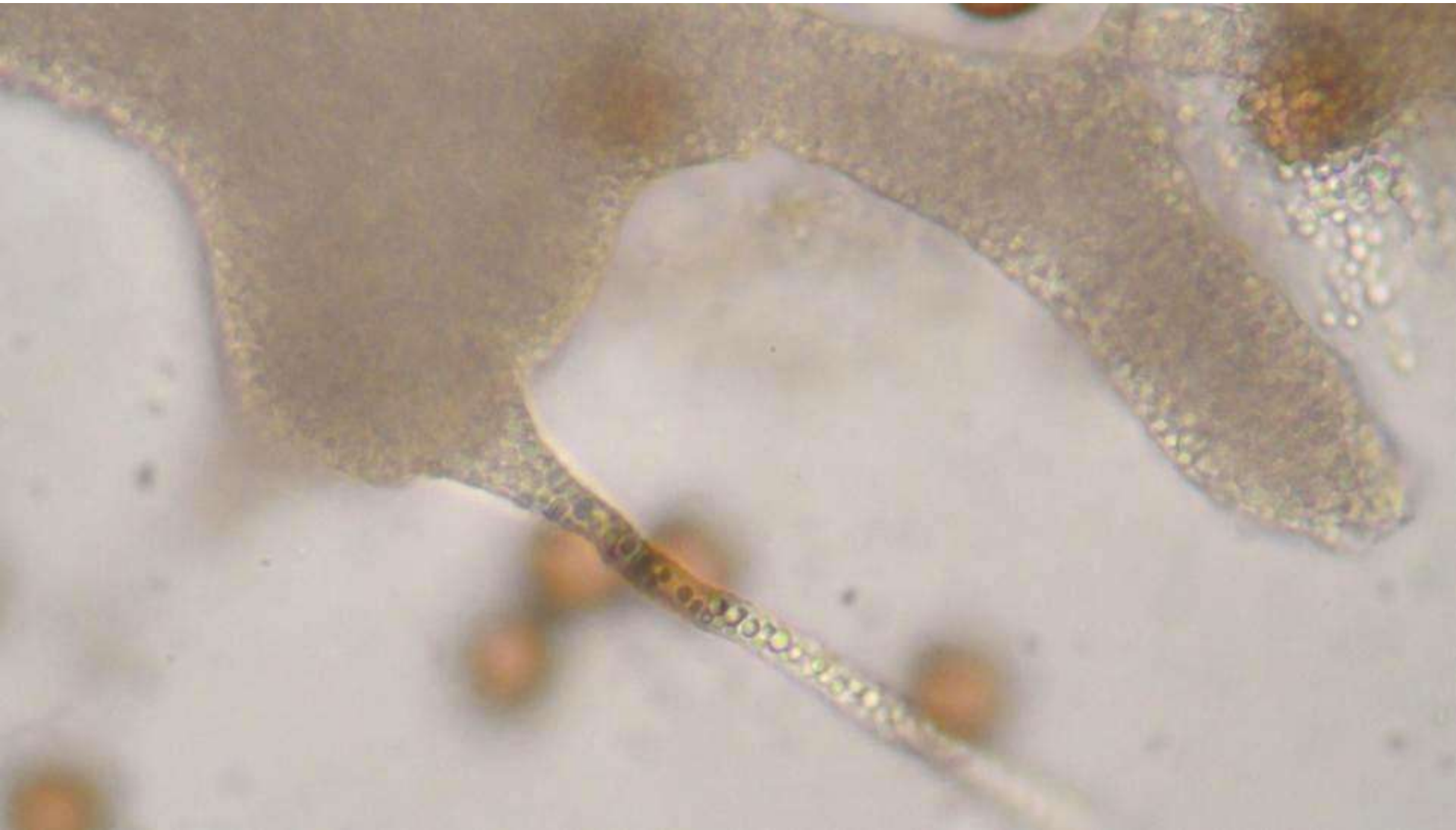
1 carré = 1 mm



Spores libres, apparaissant presque lisses au grossissement 400



Les filaments (tubules) du capillitium sont remplies de granules calcaires





Spores, 10-12 μm , finement ponctuées avec des groupes de verrues plus foncées, avec une zone plus pâle d'un côté (pas dans toutes les récoltes) ce qui ne veut pas dire spores encerclées d'une ligne blanche pour par ex. pour *Badhamia goniospora*.



Grossissement microscope 1000x

En suivant la clé dans « Les Myxomycètes » (février 2011) ;
P. 32, n° 3, p. 33 Physarales, p. 125 = Physaraceae.

Clé des genres p. 126 - N° 2, B, c) *Badhamia* p. 133



Il n'y a pas de limite nette entre *Physarum* et *Badhamia*... souvent, j'hésite et je fais la clé des 2 genres...

P. 136 =

3) Spores libres

b) Sporocarpes sessiles ou courtement stipités.

Spores verruqueuses ou spinuleuses, globuleuses ou subglobuleuses.

— **Péridium** à calcaire assez abondant, les sporocystes apparaissant blancs ou gris.

** **Capillitium** réticulé à mailles \pm isodiamétriques, tubules parfois pauvres en calcaire.

✕ **Spores** sans bandes blanches ni crêtes.

++ Spores claires, 10-14 μm , finement ponctuées avec des groupes de verrues plus foncées, apparaissant presque lisses au grossissement 400 = ***Badhamia panicea***