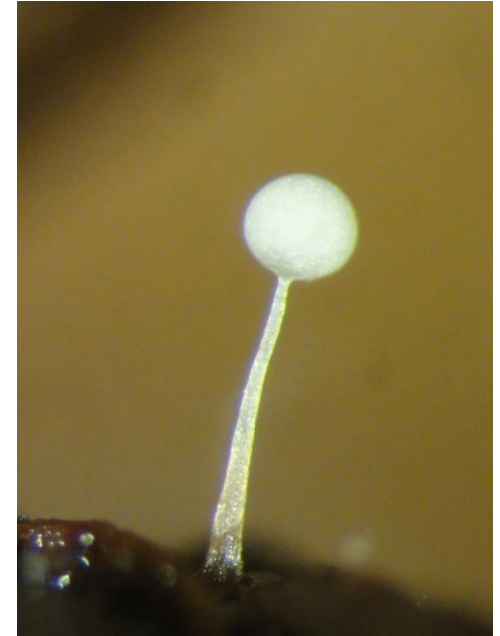
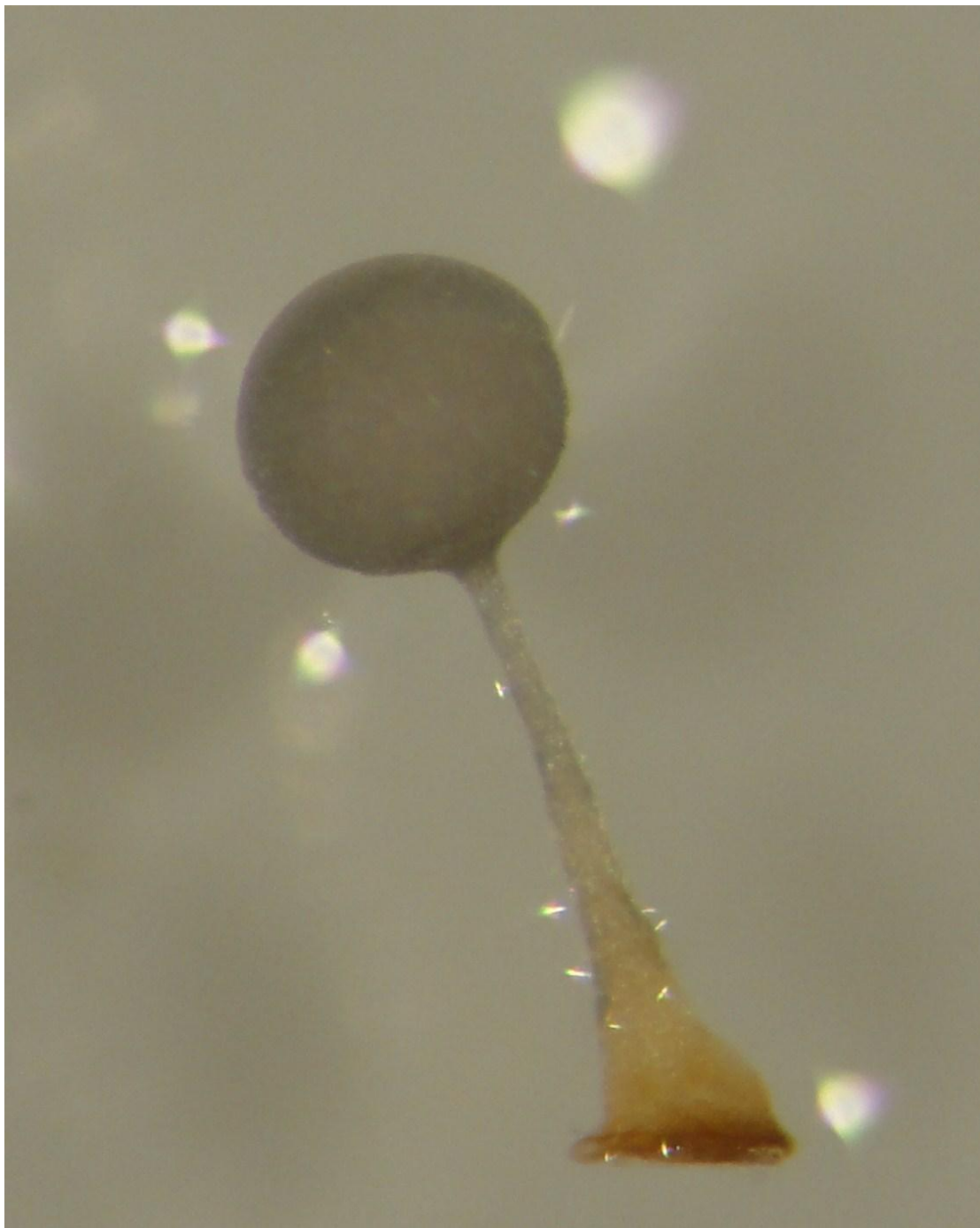


# *Arcyria margino-undulata* Nann. Brem. & Y. Yamam

GTBW, récolte & MC du 20/02/2011, sur strobiles et débris végétaux tombés au sol, à Mont-Saint-Guibert (La Colline de Pénuel, 1435 Mont-Saint-Guibert (entre la rue du Nil et rue d'Alvau), BE. Observation dans la MC le 8 mars 2011 – Herbar ML N°556.



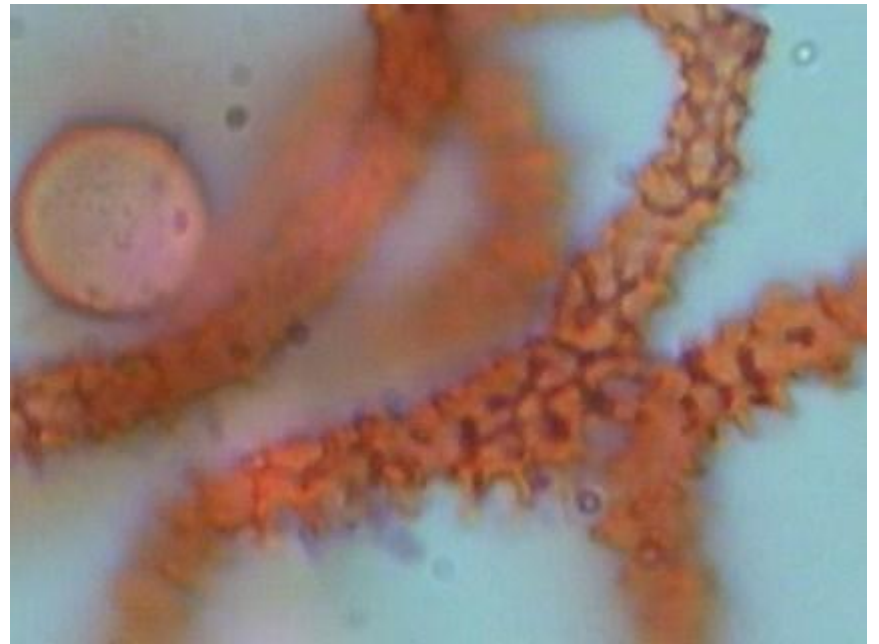
Plasmode invisible. Sporocarpes minuscules (0,4 à 1 mm), globuleux, blanc nacré, avec un long stipe, strié, torsadé blanc devenant parfois un peu jaunâtre. Prolongement du stipe en une toute petite calicule très peu profonde, presque plate, plissée avec à la marge un cordon épais, noueux, sinué, incrusté. Péridium fugace - Spores (6,5) 7-8 (9)  $\mu\text{m}$ , très finement verruqueuses paraissant presque lisses. Stipe contenant des cystes du haut en bas. Capillitium (un peu comme *Perichaena*) en réseau, fermement attaché au pied, élastique, fin et d'épaisseur irrégulière 2 à 5  $\mu\text{m}$  + épines de 1 à 1,5  $\mu\text{m}$ , réticulé par endroit. Extrémités du capillitium arrondies, parfois clavées.



Spores (6,5) 7-8 (9)  $\mu\text{m}$ , très finement  
verruqueuses paraissant presque lisses.



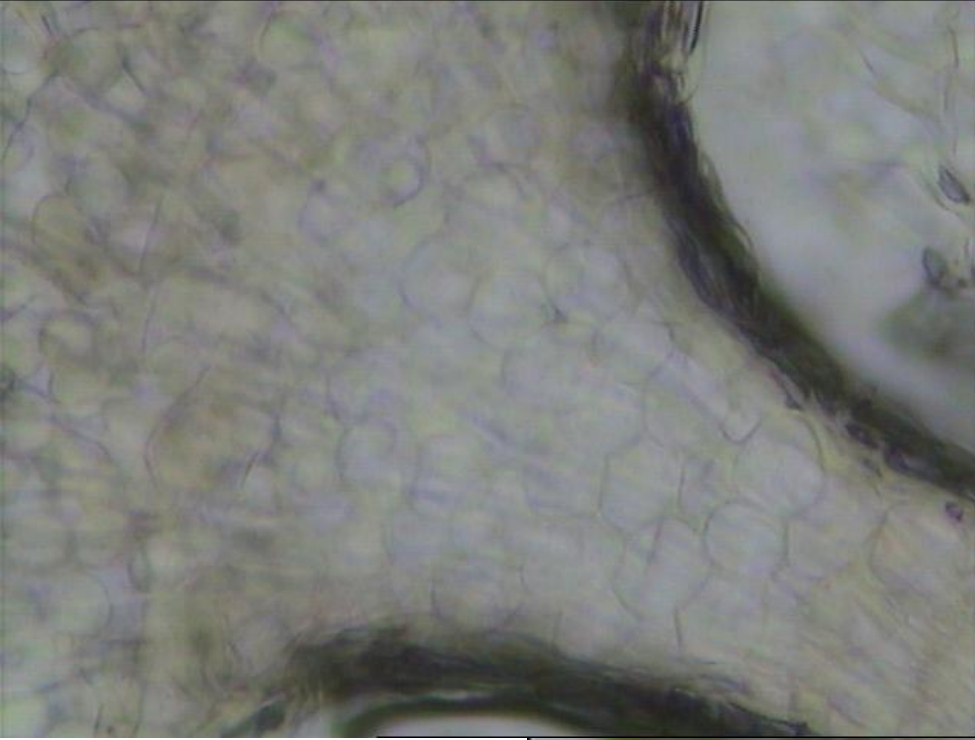




Petite calicule très peu profonde, presque plate, plissée avec à la marge un cordon épais, noueux, sinué, incrusté.



Le stipe est rempli de la base jusqu'au sommet de cystes



Surface externe du stipe plissée

## Espèces proches en suivant la clé de MM

<i>A. margino-undulata</i>	<i>A. globosa</i>	<i>A. riparia</i>
<b>Stipe long</b> , 1 à 4 fois le $\emptyset$ du sporocyste.	<b>Stipe plus court</b> , dépassant rarement 1 fois le $\emptyset$ du sporocyste.	<b>Stipe plus court</b> , dépassant rarement 1 fois le $\emptyset$ du sporocyste.
<b>Calicule petite</b> (environ 1/5 du sporocyste), peu profonde, plissée (prolongement des plis du stipe) avec un cordon à la marge.	<b>Calicule plus grande</b> (1/2 du sporocyste) en forme de goblet , profond, froissé concentrique froissé et papilleux en dedans.	
Spores 6,5-8,5 $\mu\text{m}$ .	Spores 6-8,5 $\mu\text{m}$ .	Spores (8,5-) 9-10 (-10,5) $\mu\text{m}$
		<b>Capillitium</b> de 2,5-4,5 $\mu\text{m}$ de large, ornés de crêtes épineuses <b>spiralées à droite</b> (voir aussi <i>Hemitrichia leiocarpa</i> )
Culture sur inflorescences de <i>Quercus serrata</i> et de <i>Castanea crenata</i> et sur cônes d' <i>Alnus</i> .	Sur bogues de <i>Castanea</i> , plus rarement sur les feuilles ou les inflorescences.	