

Arcyria ferruginea Sauter

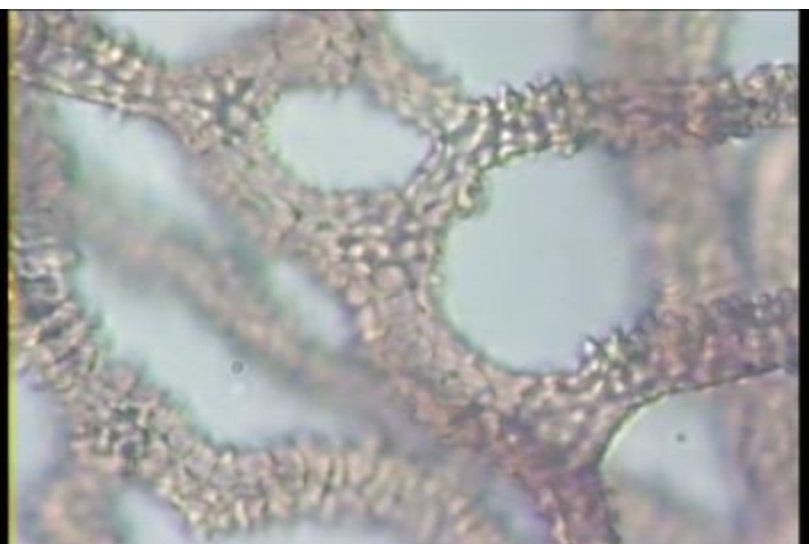
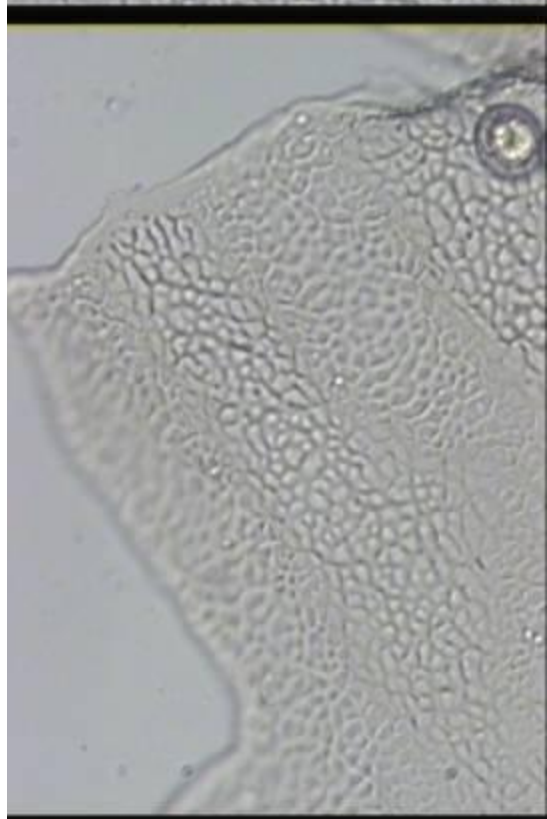
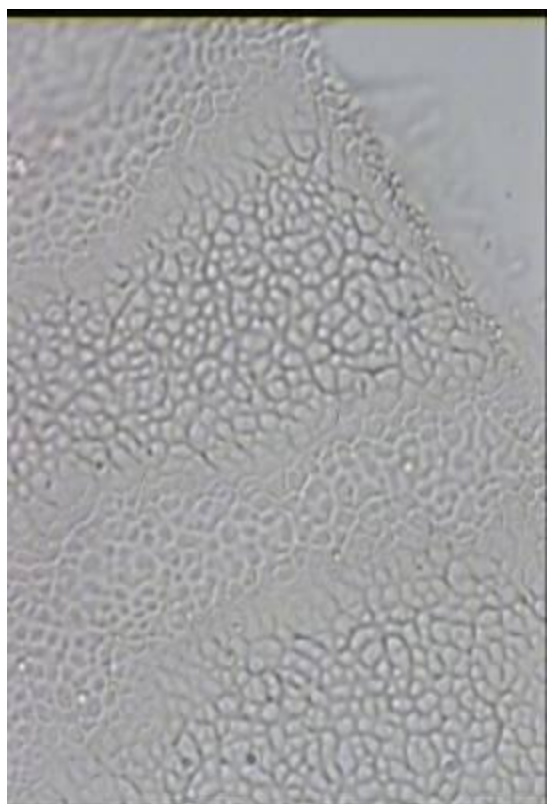


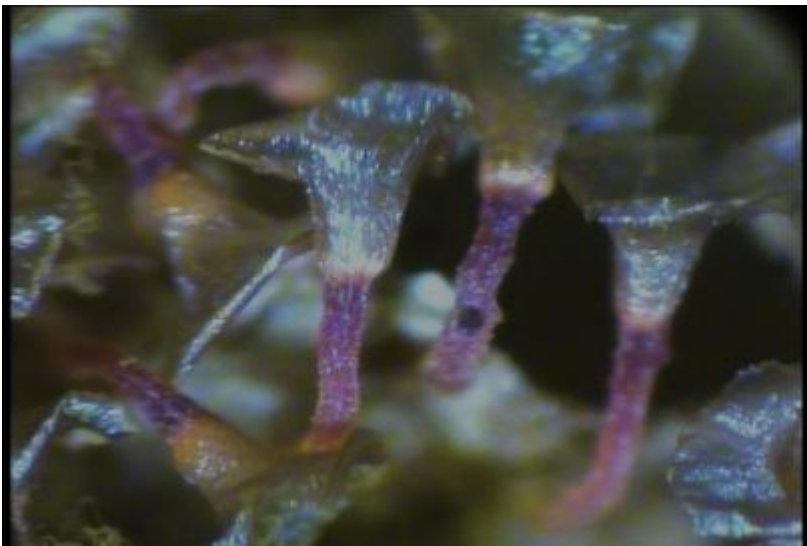
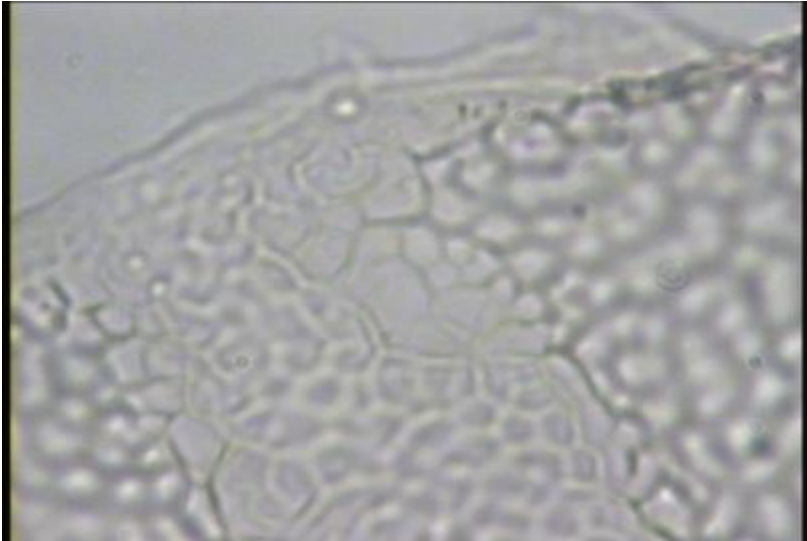
Legs Philippe Cercley (France), février 2007 - En suivant la clé de Neubert & al. ; fructifications avec des teintes rougeâtres voir 9. Capillitium pas fixé solidement à la cupule voir 12. Spores 9-12 μm voir 13. Capillitium pas formé uniquement d'épines voir 14. Périidium persistant seulement en une petite cupule nettement délimitée, rouge-orange, rouge-rouille, plus rarement brun-jaune, ne se décolorant pas = *A. ferruginea*. La var. *antwerpiensis* (**Robbr.**, *Bull. Jard. Bot. Nat. Belg.* 45: 227 (1975)) a le stipe rempli de cysts très grands (jusqu'à 90 μm contre 23 μm (30 μm pour cette récolte) chez *ferruginea*), spores plus grandes (12-14 μm contre 9-12 μm chez *ferruginea*) et le capillitium avec de nombreuses enflures (swellings).

Si périidium persistant, se déchirant irrégulièrement, à cupule profonde sans marge lisse bien délimitée, rouge-orange après l'ouverture du périidium, bientôt jaune à olive et spores de 9 - 11 μm voir *A. versicolor*).

En suivant la clé de Nannenga ; 1 voir 2 et on y arrive directement.







Le stipe est rempli de cysts jusqu'à 30 μm de diam.

